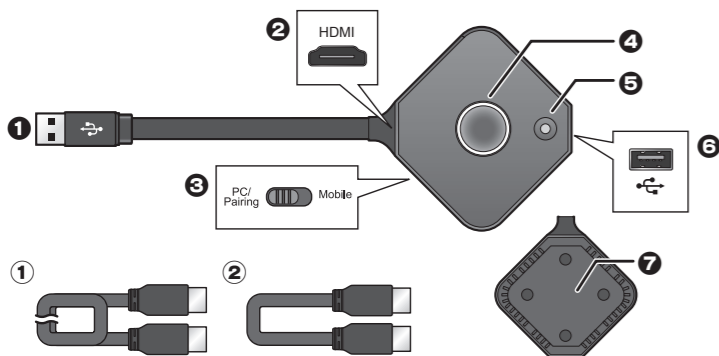


各部の主な名称



QuattroPod Mini 送信機【子機】

- 給電用 USB ケーブル
 - HDMI ポート
ビデオ/オーディオの入力用ポート。付属の HDMI ケーブルを使用してパソコンや映像機器と接続します。
 - モード切替えスイッチ
ペアリング時および接続する機器に応じてモードを切替えます。
- | | |
|----------------------------|------------|
| スマートフォンと接続 → | Mobile |
| パソコンと接続 →
受信機（親機）とペアリング | PC/Pairing |
- ミラーリングボタン
 - ミラーコントロールボタン
 - モバイル用 USB ポート
スマートフォンを接続します。
 - USB ケーブル固定用磁石
送信機（送機）を取納する際、給電用 USB ケーブルを底面に固定することができます。

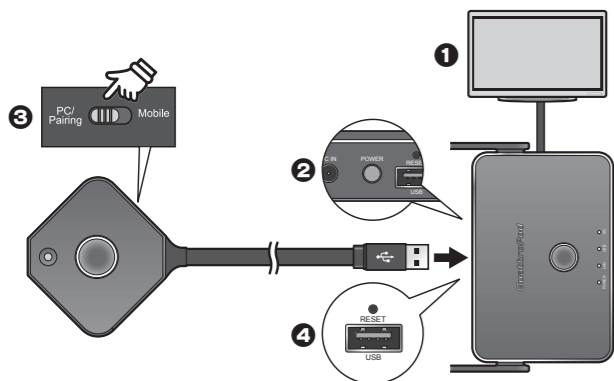
アクセサリ

- 子機用 HDMI ケーブル(50cm)*
- 子機用 HDMI ケーブル(18cm)*

*各ケーブル長はコネクタ部も含む

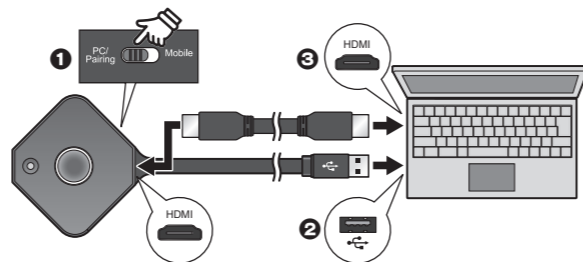
送信機（子機）と受信機（親機）をペアリングする

下記の手順で別売りの受信機（親機）とペアリングを行ってください。



- 映像機器と受信機（親機）を接続します。
- 受信機（親機）の電源をオンにします。
- 送信機（子機）のモード切替えスイッチを「PC/Pairing」にします。
- 送信機（子機）の給電用 USB ケーブルを受信機（親機）の USB ポートに接続すると、送信機（子機）のミラーリングボタンが赤色で点滅して自動的にペアリングを開始します。
- ペアリング中はホーム画面に「Pairing…」と表示されます。
- ホーム画面に「Pairing OK」と表示されミラーリングボタンが白色で点灯したらペアリング完了です。

送信機（子機）をパソコンと接続する

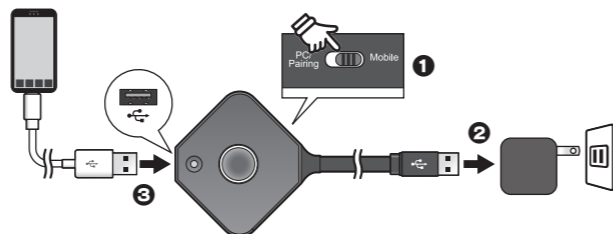


*構成イラストの送信機（子機）と PC 接続に一本の線で記載しておりますが給電用 USB ケーブルと HDMI ケーブルでの接続になります。

- モード切替えスイッチを「PC/Pairing」にします。
- 給電用 USB ケーブルを PC の USB ポートまたは USB 給電機器に接続すると、ミラーリングボタンが点滅して電源がオンになります。タッチバックコントロール使用時は PC の USB ポートに接続してください。
- 付属の HDMI ケーブルを送信機の HDMI ポートと PC の HDMI ポートに接続します。

準備が完了したら、「映像を送信する（ミラーリング）」を参照して映像の送信を開始してください。

送信機（子機）をスマートフォンと接続する



- モード切替えスイッチを「Mobile」にします。
- 給電用 USB ケーブルを USB 給電機器に接続すると、ミラーリングボタンが点滅して電源がオンになります。
- スマートフォン付属の USB ケーブルを送信機の USB ポートに接続します。iPhone や iPad で使用される際は接続時に「このコンピュータを信頼しますか？」とダイアログが表示されますので「信頼」をタップしてください。
- Android で使用される場合は、「USB デバッグ」を有効にする操作が必要です。詳しくは「活用ガイド 2」の「送信機（子機）に接続してミラーリングする（USB デバッグの有効化）」を参照してください。

準備が完了したら、「映像を送信する（ミラーリング）」および「複数の機器でミラーリングする（画面分割）」を参照して映像の送信を開始してください。

映像を送信する（ミラーリング）

- 受信機（親機）の電源がオンになっていて、投影先のテレビにホーム画面が表示されていることを確認してください。
- 送信機に給電されると、ミラーリングボタンとミラーコントロールボタンが赤色で点滅します。
その後、送信機に接続している機器の映像信号を検知すると、ミラーリングボタンが赤色、ミラーコントロールボタンが緑色で点灯します。
- ミラーリングボタンを 1 回押すと、ミラーリングボタンが白色で点灯し、映像の送信を開始します。

注意

映像が投影されるまで数秒のタイムラグがありますのでご注意ください。

ミラーリングを停止する

映像送信中（ミラーリングボタン白点灯）に、再度ミラーリングボタンを 1 回押してください。

複数の機器でミラーリングする（画面分割）

ホスト送信機とゲスト送信機について

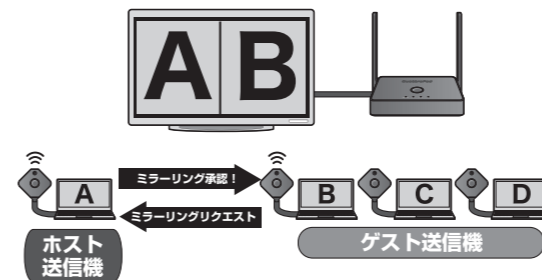


複数の送信機（子機）でミラーリングする場合、1 番最初に受信機（親機）と接続した送信機（子機）はミラーコントロールボタンが緑色に点灯して【ホスト送信機】として動作します。

2 番目以降に接続した送信機（子機）のミラーコントロールボタンは赤色に点灯して【ゲスト送信機】として動作します。

ゲスト送信機からミラーリングする（ミラーリングリクエスト）

*構成イラストの送信機（子機）と PC 接続に一本の線で記載しておりますが給電用 USB ケーブルと HDMI ケーブルでの接続になります。



出荷時の設定では、ゲスト送信機から映像をミラーリングする際、ホスト送信機へ「ミラーリングリクエスト」を送り、ホストからの承認を得た後ミラーリングが可能になります。後からミラーリングされた映像は画面分割され表示され、最大 4 分割まで表示可能です。

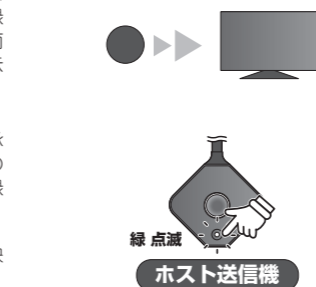
■ 操作手順

- ミラーリングするゲスト送信機のミラーリングボタンを 1 回押すと、ボタンが赤色で点滅して、ミラーリングリクエストが送信されます。



ホスト送信機がミラーリングリクエストを受信すると、ミラーコントロールボタンが緑色で点滅して、投影中の画面下部に緑色のアイコンが表示されます。

- ミラーリングリクエストを承認するには、ホスト送信機のミラーコントロールボタン（緑色点滅）を押します。



承認されたゲスト送信機の映像が投影されます。

注意

映像が投影されるまで数秒のタイムラグがありますのでご注意ください。

ミラーリングリクエストを送信せずにミラーリングするには？

Web 設定の管理者設定で「ホスト制御」>「ミラーリングリクエストは自動的に認める」の設定を変更することで、ミラーリングリクエストすることなくゲストからのミラーリングが可能になります。

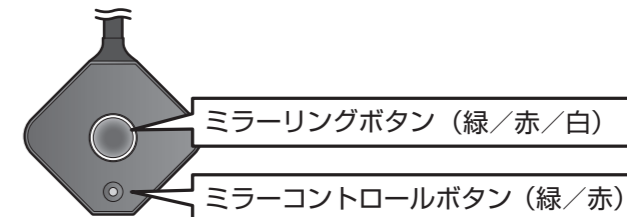
設定方法の詳細は弊社ホームページ掲載の「Web 設定ガイド」を参照してください。

後からミラーリングするゲスト送信機の映像を常に全画面表示するには？

Web 設定の管理者設定で「ホスト制御」>「画面共有」の設定を変更することで、ゲスト送信機のミラーリングが常に全画面表示されます。

設定方法の詳細は弊社ホームページ掲載の「Web 設定ガイド」を参照してください。

送信機（子機）の LED 動作について



LED の状態	機器の状態と操作
電源に接続後 「ミラーリングボタン」 「ミラーコントロールボタン」 共に赤色で点滅している	受信機（親機）と接続中です。点灯に変わるまで暫くお待ちください。 1 分以上点滅が続く場合は何らかの原因で受信機と接続できません。 送信機（子機）と受信機（親機）の電源を取り外し、再度接続してください。
ミラーコントロールボタンが 緑色で点灯	ホスト送信機として稼働中
ミラーコントロールボタンが 緑色で点滅	ミラーリングリクエストを受信しています。承認するにはミラーリングボタンを 1 回押します。
ミラーコントロールボタンが 赤色で点灯	ゲスト送信機として稼働中
ミラーリングボタンが 赤色で点灯 + ミラーコントロールボタンが 緑色で点灯	ホスト送信機として稼働中 受信機と接続済み + 映像信号アリ ミラーリングボタンを押すとミラーリングを開始します。
ミラーリングボタンが 赤色で点灯 + ミラーコントロールボタンが 赤色で点灯	ゲスト送信機として稼働中 受信機と接続済み + 映像信号アリ ミラーリングボタンを押すとミラーリングリクエストを送信またはミラーリングを開始します。
ミラーリングボタンが 赤色で点滅 + ミラーコントロールボタンが 赤色で点灯	ホスト送信機にミラーリングリクエストを送信中です。承認されるとミラーリングが開始され白色の点灯に変わります。
ミラーリングボタンが 白色で点灯	ミラーリング中です
「ミラーリングボタン」が消灯 + 「ミラーコントロールボタン」が赤色または緑色で点灯	受信機（親機）と接続が完了しているが子機に映像信号が入力されていません。

ミラーリングの手順や各機能の設定方法に関しては、弊社製品ページ掲載の「活用ガイド 1」、「活用ガイド 2」、「Web 設定ガイド」を参照してください。

