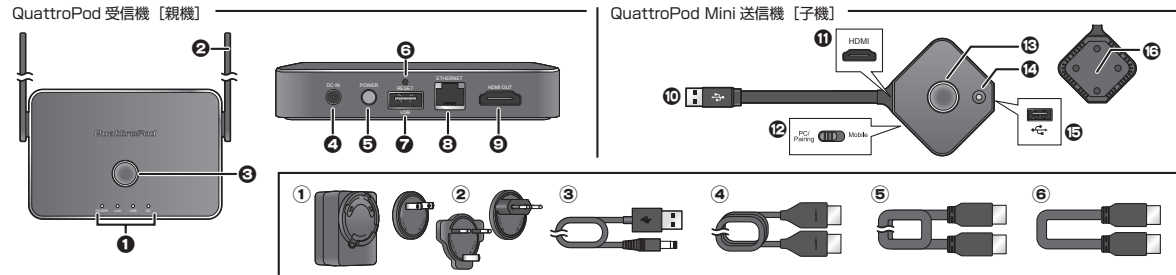


各部の主な名称



QuattroPod 受信機【親機】

1 ステータス LED

POWER (電源)	点灯	電源オン	USB	点灯	USB デバイス接続中
	消灯	電源オフ		消灯	USB デバイス未接続
LAN	点灯	LAN ポートリンク中	5G	点灯	Wi-Fi 接続中
	消灯	LAN 未接続		消灯	Wi-Fi 未接続

2 アンテナ

3 メインボタン

4 電源コネクタ

付属の USB-AC ケーブルを使用して、USB-AC アダプターを接続します。

5 電源ボタン (プッシュロック式)

電源コネクタからの給電をオン/オフします。押し込まれた状態がオンになります。PoE 給電時には本ボタンと関係なく本体へ給電されます。

6 リセットボタン

設定を初期化する際に使用します。初期化方法は起動完了後リセットボタンを 6 秒ほど長押ししてください。画面に「Reset config completed! Please release button!」と表示されましたらボタンを放してください。

7 USB ポート (ペアリング/タッチバック用)

送信機 (子機) とのペアリング使用します。タッチパネルや USB マウスを接続することで投影中の PC のマウスをリモート操作できます。(Windows / macOS のみ)

8 RJ-45 LAN ポート

ネットワーク接続用の Ethernet ポート。PoE 対応 HUB に接続することで電源コネクタからの電源を供給が無い環境でも動作します。

9 HDMI ポート

ビデオ/オーディオの出力用ポート。付属の HDMI ケーブルを使用して映像機器と接続します。

QuattroPod Mini 送信機【子機】

10 給電用 USB ケーブル

USB 給電機器や PC の USB ポートに接続します。
*タッチバック機能使用時には PC の USB ポートに接続してください。

11 HDMI ポート

ビデオ/オーディオの入力用ポート。付属の HDMI ケーブルを使用して PC や映像機器と接続します。

12 モード切替えスイッチ

ペアリング時および接続する機器に応じてモードを切り替えます。

スマートフォンと接続 →	Mobile
PC と接続 →	PC/Pairing
受信機 (親機) とペアリング	

13 ミラーリングボタン

14 ミラーコントロールボタン

15 モバイル用 USB ポート

スマートフォンを接続します。

16 USB ケーブル固定用磁石

送信機 (送機) を収納する際、給電用 USB ケーブルを底面に固定することができます。

アクセサリ

1 USB-AC アダプター

2 AC アダプタープラグ

3 USB-ACケーブル(100cm)*

4 親機用HDMIケーブル(100cm)*

5 子機用HDMIケーブル(50cm)*

6 子機用HDMIケーブル(18cm)*

*各ケーブル長はコネクタ部も含む

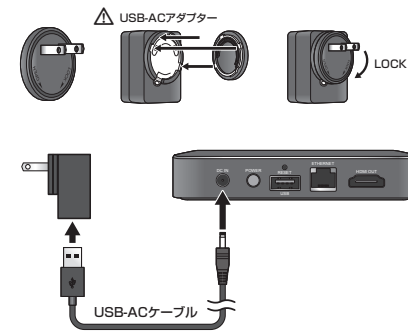
△注意

受信機 (親機) の電源は必ず付属の USB-AC アダプターから給電してください。PC の USB ポートや TV の USB ポートなどから給電を行わないでください。

受信機 (親機) の準備

Step 1 電源の準備

- 付属の USB-AC アダプターにプラグを取り付けます。プラグを取り付ける際は、プラグ裏面のツメをアダプターの溝に合わせてはめ込み、「LOCK」の方向に回して固定してください。
- 付属の USB-AC アダプターと USB-AC ケーブルを図のように接続し、AC アダプターをコンセントに接続します。



△注意

電源は必ず付属の USB-AC アダプターから給電してください。PC の USB ポートや TV の USB ポートなどから給電を行わないでください。

PoE 給電について

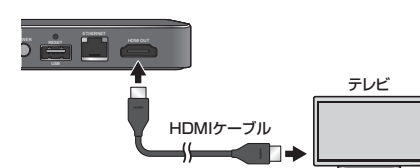
本製品は PoE 給電に対応しており、PoE 給電に対応したルーターやハブと有線 LAN 接続することで AC コネクターからの電源供給が無い環境でも動作します。

Step 2 映像出力先の機器と接続する

本製品の HDMI ポートとテレビ等を、本製品付属の HDMI ケーブルで接続してください。

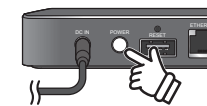
△注意

コネクターの仕様および形状をよくご確認の上、接続してください。



Step 3 電源のオン～ホーム画面の表示

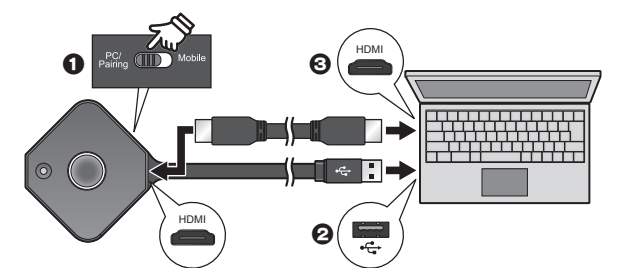
- 電源ボタンを押すとボタンが押し込まれた状態になり、電源がオンになります。再度電源ボタンを押すと、ボタンが元の位置に戻り電源がオフになります。
- 映像出力先の機器に「QuattroPod」のホーム画面が表示されたら受信機 (親機) の準備完了です。



引き続き「送信機 (子機)」の準備を行ってください。

送信機 (子機) の準備

PC や HDMI 映像機器から送信する場合

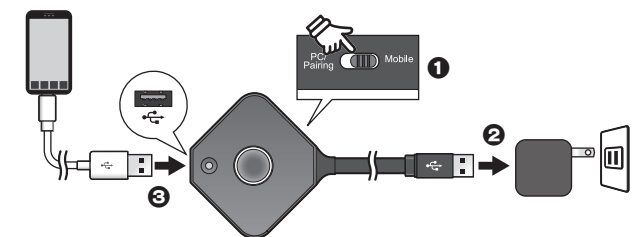


*構成イラストの送信機(子機)とPC接続に一本の線で記載しておりますが給電用USBケーブルとHDMIケーブルでの接続になります。

- モード切替えスイッチを「PC/Pairing」にします。
- 給電用 USB ケーブルを PC の USB ポートまたは USB 給電機器に接続すると、ミラーリングボタンが点滅して電源がオンになります。タッチバックコントロール使用時は PC の USB ポートに接続してください。
- 付属の HDMI ケーブルを送信機の HDMI ポートと PC の HDMI ポートに接続します。

準備が完了したら、「活用ガイド 1」の「映像を送信する (ミラーリング)」や「複数の機器でミラーリングする (画面分割)」を参照して映像の送信を開始してください。

スマートフォンから送信する場合



- モード切替えスイッチを「Mobile」にします。
- 給電用 USB ケーブルを USB 給電機器に接続すると、ミラーリングボタンが点滅して電源がオンになります。
- スマートフォン付属の USB ケーブルを送信機の USB ポートに接続します。iPhone や iPad で使用される際は接続時に「このコンピュータを信頼しますか?」とダイアログが表示されますので「信頼」をタップしてください。
- Android で使用される場合は、「USB デバッグ」を有効にする操作が必要です。詳しくは「活用ガイド 2」の「送信機 (子機) に接続してミラーリングする (USB デバッグの有効化)」を参照してください。

送信機 (子機) の準備が完了したら、「活用ガイド 1」の「映像を送信する (ミラーリング)」や「複数の機器でミラーリングする (画面分割)」を参照して映像の送信を開始してください。

送信機 (子機) の電源をオフにする

PC の USB ポートや USB 給電機器に接続している給電用 USB ケーブルを取り外すと電源がオフになります。

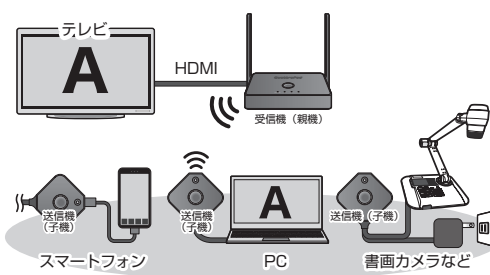
本製品でできること

*構成イラストの送信機(子機)とPC接続に一本の線で記載しておりますが給電用USBケーブルとHDMIケーブルでの接続になります。

1 台の端末画面を 1 台のテレビに投影する (ミラーリング)

1 台の端末画面を 1 台のテレビに投影します。

画面出力の分割も必要ありませんので、ゲストの制限を気にせずにご利用頂けます。



AirPlay・Miracast・Google Cast に対応

Android は Miracast や Google Cast、iOS は AirPlay を利用したミラーリングでの運用も可能で、子機を経由することなく直接映像送信できます。



△注意

Google Cast および Android 版の QuattroPod APP からのミラーリングは、受信機がインターネット接続に接続している必要があります。

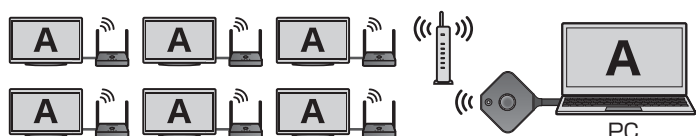
既存ネットワークへの導入・運用も可能

受信機 (親機) が発信する WiFi ネットワークを使用したダイレクト接続設計で、複雑な設定も不要。既存ネットワークへの導入すればより幅広い運用が可能になります。詳しくは「活用ガイド 1」を参照してください。

1 台の端末画面を最大 6 台のテレビに投影 (マルチキャスト機能)

投影するモニターをグループ化して、映像と音声を最大 6 台 (※) まで WiFi で同時配信する「マルチスクリーンブロードキャスト」に対応。

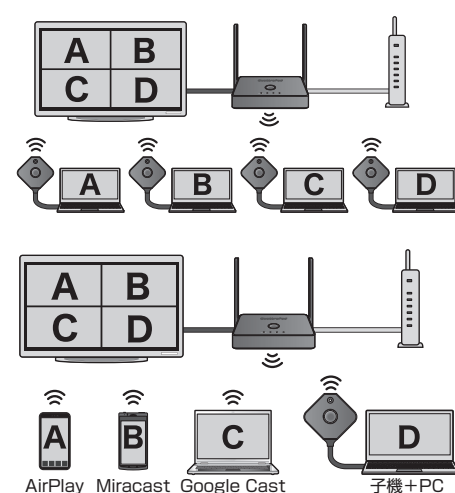
*マルチキャスト設定時は送信機からのみミラーリング可能。



複数の端末画面を 1 台のテレビに同時投影する (画面分割)

複数の端末画面を 1 台のテレビ画面に同時に投影します。最大 4 分割出力が可能です。

1 台の受信機 (親機) に対して最大 32 台の送信機 (子機) を接続することが可能です。



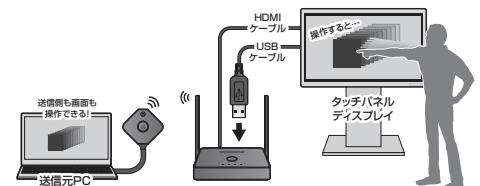
△注意

画面分割表示中は音声は出力されず映像の伝送のみ可能です。また、タッチバックコントロール機能も動作しません。

■ USB マウスやタッチパネルを使用できる (タッチバックコントロール)

Windows と macOS でミラーリングした場合に、受信機 (親機) の USB ポートに接続したマウスなどの USB-HID デバイスで、投影中の PC を操作することができます。

例えば、タッチパネルディスプレイに投影されている画面に対してタッチ操作を行うと、送信機 (子機) に接続されている投影元の画面にタッチスクリーンジェスチャー操作が送信されます。

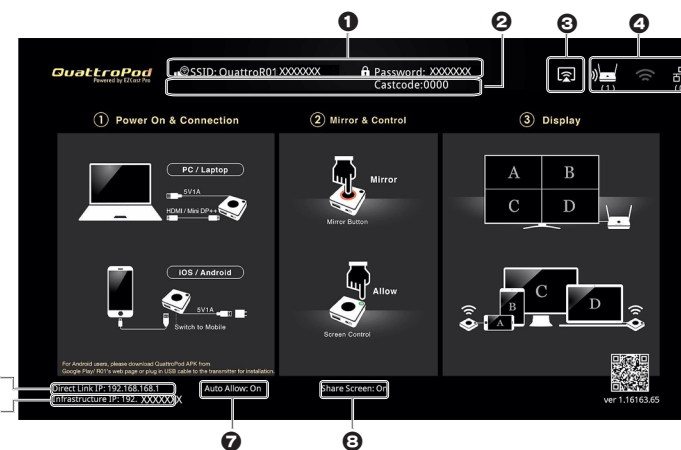


△注意

タッチバックコントロールを使用する場合は送信機の給電 USB ケーブルを PC の USB ポートに接続してください。また、全てのタッチパネルデバイスに対応するものではありません。画面分割表示時やマルチキャスト機能有効時には本機能は使用できません。

QuattroPod ホーム画面説明

機器が正しく接続され受信機 (親機) の電源がオンになると、接続されているテレビなどのモニター画面に「QuattroPod」のホーム画面が表示されます。



- 受信機 (親機) のアクセスポイントの SSID とパスワード が表示されます。管理者設定で Miracast サポートが有効になっている場合、SSID の先頭に「DIRECT-」が追加されます。
- 受信機の設定に応じて下記の情報が表示されます。(初期設定では表示されません)
Group ID: マルチキャストのグループ名が表示されます。
Mode: マルチキャストがオンになっている場合「Mode: MultiCast」と表示されます。
Castcode: 端末がキャストを行う際に入力するコードが表示されます。
- AirPlay 機能がオンになっている場合にアイコンが表示されます。
- 受信機 (親機) のネットワークの稼働状態を表示しています。
- 受信機 (親機) に接続中の端末数が表示されます。
- 外部 WiFi ルーターに接続している場合に表示されます。(※別途ネットワーク設定が必要です)
- 有線 LAN で接続している場合に表示されます。
- HINT: 受信機 (親機) が発信する WiFi ネットワークでご利用いただく「ダイレクト接続」の他、受信機 (親機) を既存の外部ネットワークへ導入することも可能です。受信機 (親機) の Web 設定画面からネットワーク設定を行い既存のネットワーク上にある無線アクセスポイントへ本製品を接続させてください。詳しくは「活用ガイド 1」の「受信機 (親機) を既存のネットワークに導入する」を参照してください。
- 受信機 (親機) の IP アドレスを表示しています。(ダイレクト接続)
- 受信機 (親機) の IP アドレスを表示しています。(インフラストラクチャ接続/初期設定では表示されません)
- Auto Allow: ミラーリングリクエストの承認設定が表示されます。(管理者設定にて変更可能) 「On」の場合ゲストからミラーリングする際、ホストの承認が不要です。「Off」の場合ゲストからミラーリングする際、ホストの承認が必要です。
- Share Screen: 画面共有の設定が表示されます。「On」の場合、投影中に他の端末から映像が投影された場合に、画面を分割して双方の映像を表示させます。最大 4 台まで同時表示可能です。(管理者設定にて変更可能)