

必ず【製品保証に関して】をよくお読みいただき、十分内容をご理解いただいた上でご使用ください。

製品保証に関して

必ず【製品保証に関して】をよくお読みいただき、十分内容をご理解いただいた上でご使用ください。

困った時は？

製品のよくあるご質問について

製品についてよくあるご質問を紹介しています。

URL <https://faq.princeton.co.jp/>

製品情報や対応情報について

最新の製品情報や対応情報を紹介しています。

URL <https://www.princeton.co.jp/>

テクニカルサポート

Web からのお問い合わせ

URL <https://www.princeton.co.jp/support/contacts>

株式会社プリンストン　テクニカルサポート

TEL 03-6670-6848　※ つながらない場合は、E-mail でのお問い合わせもご利用ください。受付：月曜日～金曜日の9：00～12：00、13：00～17：00（祝祭日および弊社指定休業日を除く）

映像著作権上のご注意

本製を使用して作成した映像および音声内で使用した素材データの著作権はそれぞれのデータの著作権を有する個人または企業にあります。権利保有者の許可なく無断で公衆や第三者に対して視聴させる行為、または複製の配布やインターネットでの共有をおこなう行為は著作権法違反となり、厳しく罰せられますのでご注意ください。

本製品の特長

■ 4K60Hz のソースに対応し、パススルー出力に対応

USB マスストレージへの録画や PC 経由での配信に対応（録画および配信には最大 1080p 60fps ヘタダウンコンバートされます。）

■ パススルー出力対応なので、ゲームなど遅延なくプレーしながら録画配信が可能

■ Android / iPhone の画面の録画や配信が可能

■ Windows / Mac の UVC として接続可能なので、動画は一般的な動画配信アプリ / TV 会議アプリで使える

■ マイク入力端子を搭載し録画 / 配信時の動画音声ミキシングが可能

同梱品

本製品のパッケージの内容は、次のとおりです。お買い上げのパッケージに次のものが同梱されていない場合は、販売店までご連絡ください。

本体	1
USB A to C ケーブル	1
HDMI ケーブル	1
設定ガイド／保証書（本書）	1
活用ガイド	1

仕 様

入力	HDMI / 3.5mm マイク / USB 2.0 [A]	
出力	HDMI / 3.5mm イヤホン / USB 3.2 Gen1 [C]	
録画（キャプチャー）	USB 2.0 [A] マスストレージ *1 exFAT / FAT32	
HDMI 最大入力解像度	4K60Hz *2	
HDMI 最大録画解像度	1080p 60fps	
録画フォーマット	MPEG4 (H.264+AAC)	
映像録画配信解像度	画像配信	USB 3.2 Gen1 Type C 480p 60/30fps、720p 60/30fps、1080p 60/30fps
	外付 USB メモリー / HDD 録画	USB 2.0 Type A 480p 60fps、720p 60fps、1080p 60fps
オーディオ	出力	3.5mm (ステレオ)
	入力	3.5mm (モノラル)
対応機種 *3	Windows / Mac / iPhone / Android	
対応 PC アプリ *4	OBS Studio / XSplit / Skype / Zoom / FaceTime / QuickTime	
対応携帯アプリ	MiraPlug App (Android / iOS)	
電源	USB [C] 5V/2A	
寸法	(W)150 × (D)80 × (H)30mm	
質量	235g	

*1：ストレージは最大2TBまでの容量でシングルパーティションのみ対応です。FAT32では、録画ファイルの最大容量は4GBなります。

*2：HDMIには対応していません。

*3：Androidの映像撮影にはMiraPlugアプリのインストールが必要になります。また、対応機種としてスマホのiPhoneおよびAndroidはMiraPlugアプリをからの本製品の設定および、スマホの映像をPCで録画配信となります。

*4：FaceTimeなどUVCの映像フォーマットがH.264に対応していないアプリでは「互換モード」は使用できません。また、スマートフォンの映像を録画配信可能なアプリはOBS StudioとXSplitのみです。

推奨スペック

※ スペックはご使用のキャプチャー / ストリーミングアプリおよび設定によって異なります。ご使用アプリの必須 / 推奨環境もご確認ください。

デスクトップPC	プロセッサー	Intel 第8世代 Core i5 以上 AMD Ryzen 7 以上
	グラフィック	NVIDIA GeForce GTX 660 以上 AMD Radeon RX 870 以上
	メモリー	8GB（デュアルチャンネル推奨）
ラップトップPC	プロセッサー	Intel 第7世代 Core i7 以上 AMD Ryzen 7 以上
	グラフィック	NVIDIA GeForce GTX 1050ti 以上
	メモリー	8GB（デュアルチャンネル推奨）

使用上のご注意

本製品を使用中に発生したデータやプログラムの消失、または破損についての保証はいたしかねます。定期的にバックアップを取るなどの対策を予め行ってください。誤った使い方をしたり、故障などが発生してデータが消失、破損したときなど、バックアップがあれば被害を最小限に抑えることができます。バックアップの作成を怠ったために、データを消失、破損した場合、弊社はその責任を負いかねますので予めご了承ください。

安全上のご注意

本製品をお買い上げいただき、まことにありがとうございます。本製品のご使用に際しては、この「安全上のご注意」をよくお読みの上、正しくお使いください。また、必要などきすぐに参照できるように、本書を大切に保管しておいてください。本書には、あなたや他の人々への危害や財産への損害を未然に防ぎ、本製品を安全にお使いいただくために、守っていただきたい事項を示しています。その表示と図記号の意味は次のようになっています。内容をよくご理解の上、本文をお読みください。

	この表示を無視し、誤った取り扱いをすると、死亡または重傷を負う差し追った危険の発生が想定される内容。
	この表示を無視し、誤った取り扱いをすると、死亡または重傷を負うなど人身事故の原因となることがあります。
	この表示を無視し、誤った取り扱いをすると、傷害または物的損害が発生することがあります。

図記号の意味

	注意を促す記号（△の中に警告内容が描かれています。）
	行為を禁止する記号（⊘の中や近くに禁止内容が描かれています。）
	行為を指示する記号（●の中に指示内容が描かれています。）

危険

- 本製品はパソコンなどの一般的な OA 機器に使用することを目的に設計・製造されています。人命に直接関わる場所や医療機器、輸送機器などの高い信頼性が要求される用途や目的には使用しないでください。

ご使用の際は、コピーをして必要事項をご記入ください。

製品保証規定

保証期間：1年保証

- お買い上げいただいた製品が、取扱説明書等に従った正常な使用状態で万一故障した場合には、本保証規定に従い無料で故障の修理をいたします。
- 修理の際には製品と本保証書をご提示または添付の上、ご依頼ください。
- 保証期間内であっても、次の場合には有償修理となります。
 - ご購入履歴が確認できない場合。
 - 本保証書のご提示がない場合。または記入漏れ、改ざん等が認められた場合。
 - 弊社もしくは弊社指定保守会社以外での修理、調整、改造、部品交換に起因する故障および損傷。
 - 接続している他の機器に起因して生じた故障および損傷。
 - お買い上げ後の輸送や移動による落下、水などの液体こぼれ、水没等不適当なお取り扱い、または使用上の誤りにより生じた故障および損傷。
 - 火災、地震、水害、塩害、落雷、その他天地異変、異常電圧などにより生じた故障および損傷。
 - 寿命を有する部品や消耗品（バッテリー、乾電池等）の自然消耗、摩耗、劣化等による場合。
- 本保証書は、日本国内においてのみ有効です。（This warranty is valid only in Japan）
- 製品保証に関しての記載も併せてご覧ください。

保証書

製品型番：EZ-CATCHU-B01	シリアルNo.
保証期間：お買い上げ日	年 月 日から 1 年間
フリガナ
お客様名：	様
〒	
住所：	
電話番号：	－ － E-mail：
販売店名・住所・電話番号（販売店印）	

PRINCETON

株式会社プリンストン

URL：<https://www.princeton.co.jp>

警告

- 万一、次のような異常が発生したときは、そのまま使用したり、パソコンに接続しないでください。
 - 煙が出ている、変な匂いがあるなど異常のとき。
 - 内部に水や金属物が入ってしまったとき。
 - 落としたり、破損したとき。

このような異常が発生したまま使用していると、火災や感電の原因になります。接続されている機器を取り外し、煙が出なくなるのを確認してから販売店に修理を依頼してください。お客様による修理は危険ですから絶対におやめください。

- 本製品を分解、改造しないでください。本製品の火災、感電、破損の原因になります。
- この機器を水などの液体で濡らさないでください。感電や故障の原因になります。
- 調理台のそばなど油煙があたる場所、浴室等、湿気の多い場所では使用しないでください。火災、感電の原因になります。
- コネクターには異物を挿入しないでください。火災、感電、故障の原因になります。
- 本製品を落とす、ものをぶつけるなどの衝撃が加わった場合や破損した場合は、使用を中止して、販売店にご連絡ください。そのまま使用を続けると、感電、火災の原因になります。
- 本製品の上に、花瓶、コップ、植木鉢、化粧品や薬品などの入った容器、アクセサリーなどの小さな金属物等を置かないでください。こぼれたり、中に入った場合、火災、感電の原因になります。

注意

- 直射日光やストーブのような熱器具の近くなど、高温になる所に放置すると、変形や変質をまねくため、ご注意ください。
- 次のような場所には置かないでください。火災、感電、けがの原因になることがあります。
 - 湿気やほりが多い場所
 - ぐらついた台の上や傾いた所などの不安定な場所
 - 調理台や加湿器のそばなどの油煙や湯気があたる場所
- お手入れの際は、安全のため接続されている機器を取り外してください。汚れがひどい場合は、中性洗剤等で拭き取ってください。シンナーやベンジンなどは、絶対に使わないでください。
- 長い間使用しない場合は、接続されている機器を取り外してください。
- 本書に記載されている以外の機器を接続しないでください。故障や火災の原因となります。
- 本製品は家庭用機器での使用に限ります。工業目的などには適していませんのでご注意ください。

製品保証に関して

- 万一、正常な使用状態において製品のご購入から1年以内に製品が故障した場合は、弊社による故障の原因等の確認完了後、修理 / 製品交換対応させていただきます。なお、修理にて交換された本体および部品に関しての所有権は弊社に帰属するものとなります。
- 修理 / 製品交換の有償無償の判断につきましては、弊社または弊社指定の保守会社により行われていただきます。
- 保証の対象となる部分は製品部分のみで、送付品や消耗品は保証対象より除外とさせていただきます。
- 本製品の故障または使用によって生じた損害については、保証の範囲外となり、直接的・間接的問わず、弊社は一切の責任を負いかねますので、予めご了承ください。
- 弊社は商品どうしの互換性問題や特定用途での動作不良や欠陥などの不正確な問題に関する正確性や完全性については、黙示的にも明示的にもいかなる保証も行っておりず、互換性問題や特定用途での動作不良等により発生する障害、損害、損失等について一切の責任を負いません。

- 一度ご購入いただいた商品は、弊社にて商品自体の不良が確認されない限り、返品または交換はできません。対応機種間違いによる返品はできませんので予めご了承ください。
- 保証期間内であっても、次の場合は保証対象外となり有償修理となります。
 - ご購入履歴が確認できない場合。
 - お客様のご注意または重大失により生じた故障および損傷。
 - 保証書のご提示がない場合。または記入漏れ、改ざん等が認め
 - お客様の責に帰すべき事由により生じた機能に影響のない外観上の損傷。
 - 取扱説明書記載の動作条件ならびに機器設置環境を満足して
 - 接続している他の機器に起因して生じた故障および損傷。
 - お買い上げ後の輸送や移動による落下、水などの液体こぼれ、水没等不適当なお取り扱い、または使用の誤りにより生じた故障および損傷。
- 弊社もしくは弊社指定保守会社以外での修理、調整、改造、部品交換に起因した故障および損傷。
- 設備、環境の不備等、使用方法および、注意事項に反するお
- 火災、地震、水害、塩害、落雷、その他天地異変、異常電圧などにより生じた故障および損傷。
- お客様が独自にインストールされたソフトウェアに起因して
- オークションなどの個人取引や中古品として製品を購入した
- 場合。

- 保証期間内であっても、次の場合は無償 / 有償問わず一切の保証はありません。
 - 盗難された場合。
 - 紛失した場合。

- お買い上げ製品の故障もしくは動作不具合により、その製品を使用したことにより生じた直接、間接の損害、HDD 等記憶媒体・記憶装置に記憶されたデータ、プログラムならびに設定内容の消失、破損、変更等により生じる損害、逸失利益、ダウンタイム（機能停止期間）、顧客からの信用喪失による損害、設備および財産の損害、設備等の交換費用、お客様および関係する第三者の製品を含むシステムのデータ、プログラム、またはそれらを修復する際に生じる費用（人件費、交通費、復旧費）等、一切の損害につき弊社は、その責任を負いません。また、限定保証の明記がされていない場合であっても、弊社は、契約上または法律上の一切の責任を負いかねます。

- 弊社は、製品を運用・使用した結果生じるあらゆる影響につき、一切の責任を負いかねますので予めご了承ください。
- 消費者契約法等により弊社が賠償責任を負うこととなる場合、弊社はお客様が購入された弊社製品などの価格相当額を超えて賠償責任を負うものではありません。

製品修理に関して

- 保証期間内の修理は、弊社テクニカルサポートまでご連絡いただいた後、故障品を弊社まで送付していただきます。故障品送付の際、弊社までの送料はお客様のご負担となりますことを予めご了承ください。修理完了品または代替品をご指定の場所にご送付させていただきます。
- 動作確認作業中および修理中の代替品・商品貸し出し等はいかなる場合においても一切行っておりません。
- お客様に商品が到着した日から1週間以内にお客様より弊社に対して初期不良の申請があった場合で、なお弊社側の認定がなされた場合にのみ初期不良品として、正常品もしくは新品との交換をさせていただきます。その際はご購入時の梱包、箱、保証書などの付属品等が全て揃っていることが条件となります。
- 製造終了等の理由により交換商品が入手不可能な場合には同等品との交換となります。
- お客様の設定、接続等のミスであった場合、また製品の不良とは認められない場合は、技術料およびチェック料をいただく場合がございますので予めご了承ください。
- お客様の御都合により、有料修理の撤回・キャンセルを行われた場合は技術作業料および送料を請求させていただく場合がございますので予めご了承ください。
- サポートスタッフの指示なく、お客様の判断により製品をご送付いただいた場合で、症状の再現性が見られない場合、および製品仕様書の範囲外と判断された場合、技術手数料を請求させていただく場合がございますので予めご了承ください。

製品 / お問い合わせに関して

■テクニカルサポート・商品および保証に関するお問い合わせ先

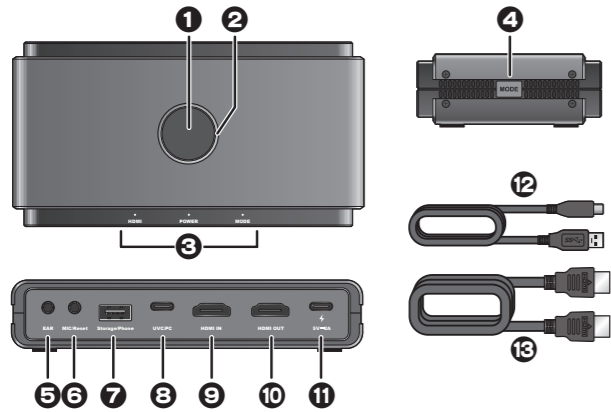
Web からのお問い合わせ

URL <https://www.princeton.co.jp/support/contacts>

株式会社プリンストン　テクニカルサポート

TEL 03-6670-6848　※ つながらない場合は、E-mail でのお問い合わせもご利用ください。受付：月曜日～金曜日の9：00～12：00、13：00～17：00（祝祭日および弊社指定休業日を除く）

各部の名称と主な機能



- 1 キャプチャーボタン**
USBストレージへHDMI入力の映像を録画します。(最大 1080p 60fps)
- 2 RGB LED ランプ**
- | | |
|---------|-----------------|
| 【レインボー】 | USBストレージへの録画停止中 |
| 【赤】点灯 | USBストレージに録画中 |
| 【赤】点滅 | USBストレージへの録画エラー |
| 消灯 | 電源オフ |
- 3 ステータスランプ**
- | | | |
|-------|---------------|---------------|
| HDMI | 点灯 | HDMI入力映像：検出 |
| | 消灯 | HDMI入力映像：なし |
| POWER | 点灯 | 電源：オン |
| | 消灯 | 電源：オフ |
| MODE | 点灯 | 互換モード：オン |
| | 消灯 | 互換モード：オフ |
| | 点滅 | 互換モード：変更中 |
| | 2回点滅 | マイクミックスモード：オン |
| 4回点滅 | マイクミックスモード：オフ | |
- 4 モードボタン**
互換モードのオン/オフを切替えます。6秒間長押しするとマイクミックスモードのオン/オフの切替えができます。互換モードについては、「互換モードとは」を参照してください。
- 5 イヤホン出力端子**
3.5mm ステレオミニプラグのオーディオケーブルを使用してヘッドホンやスピーカー等と接続します。

- 6 マイク入力端子/リセットボタン**
マイクなどの外部音声を映像にミックスする際に使用します。使用する際は3.5mmモノラルミニプラグのオーディオケーブルを使用してマイクと接続してください。
※リセットについては、「リセット」を参照してください。
- 7 USBストレージ/スマホ接続ポート**
録画用のUSBストレージや映像ソースとして使用するスマホを接続します。
※USBハブは使用できません。
- 8 PC (UVC) ポート**
付属のUSB A to Cケーブルを使用して、ストリーミングに使用するPCと接続します。
- 9 HDMI入力ポート (HDMI IN)**
映像出力機器のHDMIケーブルを接続します。
- 10 HDMI出力ポート (HDMI OUT)**
外部モニターなどの映像入力機器のHDMIケーブルを接続して、パススルー映像を出力します。
- 11 電源ポート**
付属のUSB A to Cケーブルまたは別途ご用意頂いたUSB Cケーブルを使用してUSB電源と接続します。
- 12 USB A to C ケーブル**
PC (UVC) ポートとストリーミングするPCの接続または電源ポートとUSB電源の接続に使用します。
- 13 HDMIケーブル**

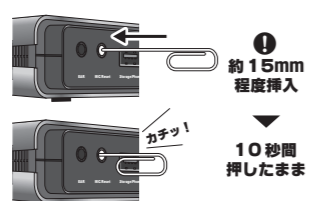
RGB LED ランプが赤色で点滅している場合

キャプチャーボタンを押してUSBストレージへの録画を開始した際に、RGB LED ランプが赤色で点滅している場合、下記の項目により正常に録画できない状態です。もう一度キャプチャーボタンを押して録画状態を解除してから接続している機器の状態を今一度ご確認ください。

- HDMI入力信号がありません。
- 録画可能なUSBストレージが接続されていません。
- USBストレージの空き容量が不足しています。
- USBストレージにパーティションがあります。
- 映像の配信とUSBストレージの録画を同時に行う際に「互換モード」がオフになっています。

リセット

マイク入力端子の奥にリセットボタンがあります。細いピン等を端子内約15mm程奥まで挿入すると軽いクリック感があり、リセットボタンが押されます。その状態でボタンを10秒間押し続けたままにすると、工場出荷時の状態にリセットされます。



機器の接続と主な動作

電源の準備

USBケーブルで、USB電源と本製品を接続します。USB電源は別途ご用意ください。

■ 本製品に PC を接続する場合

本製品のPC (UVC) ポートとストリーミングするPCとの接続に、本製品付属のUSB A to Cケーブルを使用する際は、本製品の電源ポートとUSB電源を接続するUSB Cケーブルを別途ご用意ください。

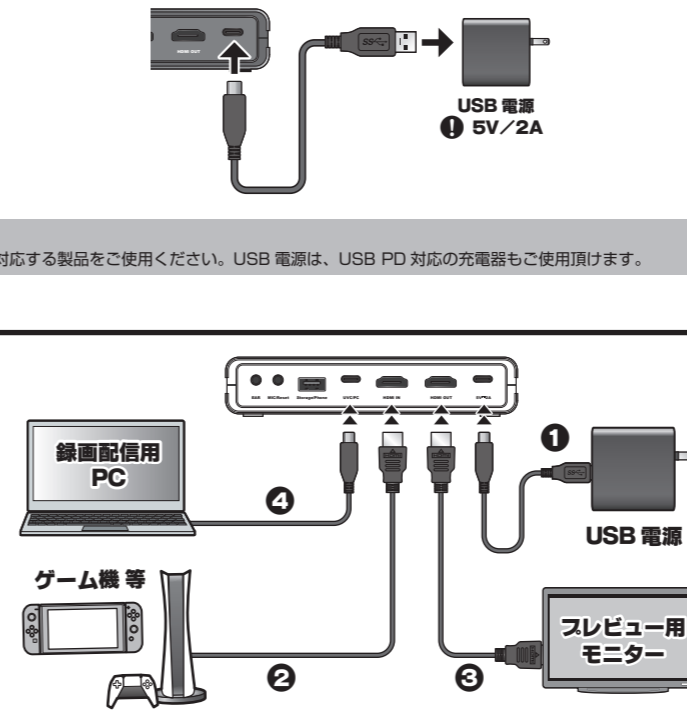
⚠️注意 USBケーブルおよびUSB電源について

本製品への電源供給に使用するUSBケーブルおよびUSB電源は、必ず「2A」以上の出力に対応する製品をご使用ください。USB電源は、USB PD対応の充電器もご使用頂けます。

パソコンで配信や録画する場合

1. 「電源の準備」を参照して、電源をオンにします。
※本製品の電源ポートとUSB電源を接続するUSB Cケーブルは別途ご用意ください。
2. HDMI入力ポートとゲーム機などのHDMI出力を本製品付属のHDMIケーブルで接続します。映像入力を認識すると、HDMIランプが点灯します。
3. 外部モニターで映像を確認する場合は、HDMI出力ポートに外部モニターなどの映像入力機器のHDMIケーブルを接続してください。
4. 付属のUSB A to Cケーブルを使用して、PC(UVC)ポートとストリーミングに使用するPCを接続します。

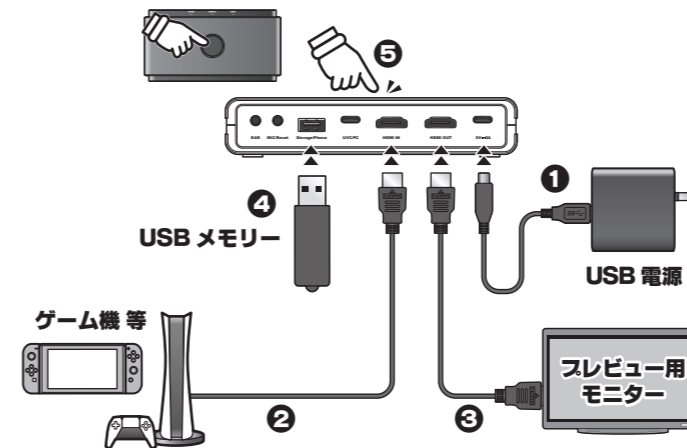
以降の操作は、別紙「活用ガイド」を参照してください。



USBストレージに映像を録画する場合

1. 「電源の準備」を参照して、電源をオンにします。
2. HDMI入力ポートとゲーム機などのHDMI出力を本製品付属のHDMIケーブルで接続します。映像入力を認識すると、HDMIランプが点灯します。
3. 外部モニターで映像を確認する場合は、HDMI出力ポートに外部モニターなどの映像入力機器のHDMIケーブルを接続してください。
4. USBストレージ/スマホ接続ポートにUSBストレージを接続します。
5. キャプチャーボタンを押すとRGB LEDランプが赤く点灯してキャプチャーを開始します。

USBストレージを使用した動画のキャプチャーに関する詳細は、別紙「活用ガイド」を参照してください。



スマホの映像をPCで録画/配信する場合

■ Androidの場合

機器を接続する前に、映像を出力するスマートフォンに「MiraPlug app」をインストールしてください。

■ iPhoneの場合

「■接続方法」を参照して、本製品に接続してください。

■ 接続方法

1. 「電源の準備」を参照して、電源をオンにします。
※本製品の電源ポートとUSB電源を接続するUSB Cケーブルは別途ご用意ください。
2. モードボタンを押して「互換モード」に設定します。
「互換モード」をオンにしない場合、録画配信ソフトウェアにて本製品からの「映像フォーマット」をH.264に設定する必要があります。
3. 付属のUSB A to Cケーブルを使用して、PC(UVC)ポートとストリーミングに使用するPCを接続します。
4. PCでストリーミングに使用するアプリを起動して、ストリーミングの設定を行います。アプリの設定については、別紙「活用ガイド」を参照してください。
5. USBストレージ/スマホ接続ポートとスマートフォンをスマートフォン純正のUSBケーブルで接続します。

以降の操作は、別紙「活用ガイド」を参照してください。

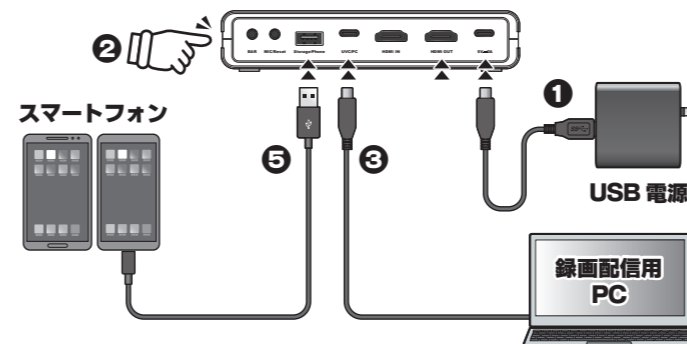
■ MiraPlug とは

MiraPlugではAndroidのキャプチャーやUSBストレージへの録画設定、本体ファームウェアのバージョンアップに必要です。詳細は、別紙「活用ガイド」を参照してください。

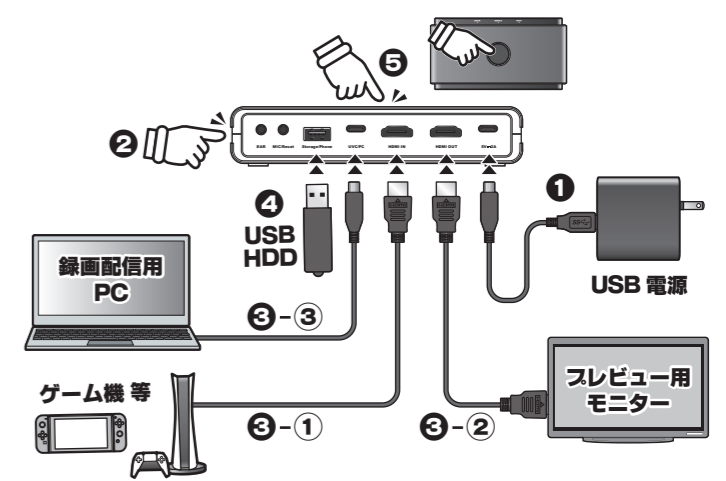
Android用アプリ



iPhone用アプリ



映像の配信とUSBストレージへの録画を同時に行う場合



1. 「電源の準備」を参照して、電源をオンにします。
※本製品の電源ポートとUSB電源を接続するUSB Cケーブルは別途ご用意ください。
2. モードボタンを押して互換モードをオンにします。

⚠️注意 互換モード切替時の操作について

- 必ず電源ポートから給電のみされている状態で切替えを行ってください。HDMIやスマホからの映像入力がある状態で、互換モードの切替えを行うと乱れた映像が録画されることがあります。
- 録画中に切替えは行わないでください。

3. 以降、「パソコンで配信や録画する場合」の2～4を参照してゲーム機などの映像出力機とPCを接続します。
4. USBストレージ/スマホ接続ポートにUSBストレージを接続します。
5. キャプチャーボタンを押すとRGB LEDランプが赤く点灯してUSBストレージへの録画を開始します。

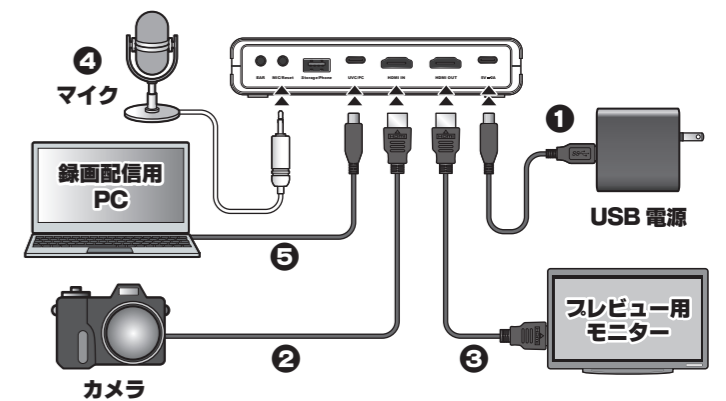
映像の配信は、PCのビデオミキシングアプリで行ってください。

互換モードとは

記録フォーマットがUSBストレージとUVC/PC記録の両方に互換性がある下記のフォーマットで記録されます。

1080 60fps、H.264、MP4フォーマット

カメラ映像やマイク音声などをキャプチャーする場合



1. 「電源の準備」を参照して、電源をオンにします。
※本製品の電源ポートとUSB電源を接続するUSB Cケーブルは別途ご用意ください。
2. HDMI入力ポートとカメラのHDMI出力をHDMIケーブルで接続します。映像入力を認識すると、HDMIランプが点灯します。
3. 外部モニターで映像を確認する場合は、HDMI出力ポートに外部モニターなどの映像入力機器のHDMIケーブルを接続してください。
4. マイク入力端子にマイクを接続します。
5. 付属のUSB A to Cケーブルを使用して、PC(UVC)ポートとストリーミングに使用するPCを接続します。

以降の操作は、別紙「活用ガイド」を参照してください。

詳しい操作手順やライブ配信ツール「OBS Studio」を使用した映像の配信や録画方法については、別紙「活用ガイド」を参照してください。