

EDIFIER

アクティブスピーカー

R1380DB

ユーザーズガイド

【仕様】

スピーカー	ツイーターユニット	25mm
	ミッドバスユニット	116mm
実用最大出力		42W
再生周波数帯域		55Hz～20kHz
S/N比		≧ 85dB(A)
入力端子		RCA × 2、Bluetooth、Optical（光角型プラグ）、Coaxial
適合規格		Bluetooth 5.1
Bluetooth 通信距離		約 10m
Bluetooth 対応プロファイル		A2DP、AVRCP
Bluetooth 対応コーデック		Qualcomm®aptX™、SBC
電源		内蔵：100～240V 50/60Hz 300mA リモコン：CR2032
外形寸法		(W) 152 × (D) 200 × (H) 241mm ※
質量		約 5.4kg（左右スピーカー合計）
ケーブル長		スピーカー接続ケーブル：約 2.5m RCA ⇄ 3.5mm ステレオミニプラグケーブル：約 1.7m RCA ケーブル：約 1.7m 光角型ケーブル：約 1.5m 電源ケーブル：約 1.8m

※1台（1セット2台のうち）の寸法

【保証期間】 1年間

【同梱品】

- スピーカー本体（1セット）
- スピーカー接続ケーブル
- RCA ⇄ 3.5mm ステレオミニプラグケーブル
- RCA ケーブル
- 光角型ケーブル
- ワイヤレスリモコン
- リモコン用電池（CR2032 ※動作確認用）
- ユーザーズガイド／保証書（本書）
- ユーザーズガイド（英語）

【製品保証に関して】

必ず「製品保証に関して」をよくお読みいただき、十分内容をご理解いただいた上でご利用ください。

【困った時は？】

<p>製品をよくあるご質問について</p> <p>製品についてよくあるご質問を紹介しています。</p> <p>URL https://faq.princeton.co.jp/</p> <p>製品情報や対応情報について</p> <p>最新の製品情報や対応情報を紹介しています。</p> <p>URL https://www.princeton.co.jp/</p>

【テクニカルサポート】

Web からのお問い合わせ

URL <https://www.princeton.co.jp/support/contacts>

株式会社プリンストン テクニカルサポート

TEL 03-6670-6848

※ つながらない場合は、上記メールアドレスからのお問い合わせもご利用ください。
受付：月曜日～金曜日 9：00～12：00、13：00～17：00（祝祭日および弊社指定休業日を除く）

株式会社プリンストン

本機器の仕様および外観は、予告なく変更することがあります。本書の内容は予告なく変更されることがあります。本書の著作権は株式会社プリンストンにあります。本書の一部または全部を無断で使用、複製、転載することをお断りします。本書に記載されている会社名、製品名は各社の商標、および登録商標です。本書では「®」は明記しておりません。本機器の内容またははその仕様により発生した損害については、いかなる責任も負いかねます。予めご了承ください。

2021年12月初版
Copyright © 2021 Princeton Ltd.

使用上のご注意

本製品を使用中に発生したデータやプログラムの消失、または破損についての保証はいたしかねます。定期的にバックアップを取るなどの対策を予め行ってください。誤った使い方をしたり、故障などが発生してデータが消失、破損したときなど、バックアップがあれば被害を最小限に抑えることができます。バックアップの作成を怠ったために、データを消失、破損した場合、弊社はその責任を負いかねますので予めご了承ください。

安全上のご注意

本製品をお買い上げいただき、まことにありがとうございます。本製品のご使用に際しては、この「安全上のご注意」をよくお読みの上、正しくお使いください。また、必要ときすぐに参照できるように、本書を大切に保管しておいてください。本書には、あなたや他の人々への危害や財産への損害を未然に防ぎ、本製品を安全にお使いいただくために、守っていただきたい事項を示しています。その表示と図記号の意味は次のようになっています。内容をよくご理解の上、本文をお読みください。

⚠ 危険	この表示を無視し、誤った取り扱いをすると、死亡または重傷を負う差し迫った危険の発生が想定される内容。
⚠ 警告	この表示を無視し、誤った取り扱いをすると、死亡または重傷を負うなど人身事故の原因となることがあります。
⚠ 注意	この表示を無視し、誤った取り扱いをすると、傷害または物的損害が発生することがあります。

⚠ 危険

ⓧ 小さいお子様の手の届くところに置かないでください。コードが首に巻きついたり、口に含むなどして窒息する恐れがあります。

⚠ 警告

⚠ 発煙、焦げ臭い匂いの発生などの異常状態のまま使用を続けると、感電、火災の原因になります。ただちに本体の電源スイッチを切り、ケーブルを抜いてください。煙が出なくなってから販売店に修理を依頼してください。

⚠ 内部に水などの液体が入った場合、異物が入った場合は、まず最初に本体の電源スイッチを切り、ケーブルを抜いて販売店にご連絡ください。そのまま使用を続けると、感電、火災の原因になります。

ⓧ 浴室等、湿気の多い場所では使用しないでください。火災、感電の原因になります。

ⓧ 本製品に水を入れたり、濡らしたりしないようにしてください。火災、感電の原因になります。海岸や水辺での使用、雨天、降雪中の使用には特にご注意ください。

⚠ 本製品を落とす、ものをぶつけるなどの衝撃が加わった場合やキャビネットを破損した場合は、本体の電源スイッチを切り、ケーブルを抜いて販売店にご連絡ください。そのまま使用を続けると、感電、火災の原因になります。

ⓧ 本製品の上に、花瓶、コップ、植木鉢、化粧品や薬品などの入った容器、アクセサリなどの小さな金属物等を置かないでください。こぼれたり、中に入った場合、火災、感電の原因になります。

ⓧ 本製品のカバー、キャビネットは絶対にはずさないでください。内部には高電圧の箇所があり、感電の原因になります。

ⓧ 本製品を分解、改造しないでください。火災、感電、破損の原因になります。

ⓧ スピーカー内部に金属片や異物などを落とさないでください。ショートや発熱を起こし、火災の原因になります。

ⓧ 熱器具の近くや直射日光の当たるところには設置しないでください。火災の原因になります。

⚠ ケーブルが損傷（芯線の露出、硬化してひび割れている、断線など）した場合は、ただちに使用を止めてください。そのまま使用を続けると、感電、火災の原因になります。

ⓧ ケーブルの上に重いものや本製品を載せる、ケーブルを傷つける、加工する、無理に曲げる、ねじる、引っ張るなどはしないでください。コードが破損して火災、感電の原因になります。

ⓧ オーディオケーブルを人が通るところなどひっかかりやすいところに置かせないでください。踏いて転倒したり、スピーカーが落下し、怪我や事故の原因になります。

Bluetooth® 搭載製品のご注意

Bluetooth® 搭載製品は2.4GHz帯域の電波を使用しています。Bluetooth® 搭載製品を使用する上で、無線局の免許は必要ありませんが、以下の注意をご確認ください。

以下の近くでは使用しないでください。

- 電子レンジ／ペースメーカー等の産業・科学・医療用機器など
- 工場の製造ライン等で使用されている移動体識別用の構内無線局（免許を要する無線局）
- 特定小電力無線局（免許を要しない無線局）

上記の機器などはBluetooth®と同じ電波の周波数帯を使用しています。上記の近くで使用すると、電波の干渉を発生する恐れがあります。

Bluetooth® 搭載製品で使用する電波について

Bluetooth® 搭載製品は2.4GHz帯域の電波を使用しています。Bluetooth® 搭載製品を使用する上で、無線局の免許は必要ありませんが、以下の注意をご確認ください。

以下の近くでは使用しないでください。

- 電子レンジ／ペースメーカー等の産業・科学・医療用機器など
- 工場の製造ライン等で使用されている移動体識別用の構内無線局（免許を要する無線局）
- 特定小電力無線局（免許を要しない無線局）

上記の機器などはBluetooth®と同じ電波の周波数帯を使用しています。上記の近くで使用すると、電波の干渉を発生する恐れがあります。

2.4GHz帯使用の無線機器について

Bluetooth® 搭載製品の使用周波数帯では、電子レンジ等の産業・科学・医療用機器等のほか工場の製造ライン等で使用されている移動体識別用の構内無線局（免許を要する無線局）および特定小電力無線局（免許を要しない無線局）が運用されています。

- Bluetooth® 搭載製品を使用する前に、近くで移動体識別用の構内無線局および特定小電力無線局が運営されていないことを確認してください。
- 万一、Bluetooth® 搭載製品から移動体識別用の構内無線局に対して電波干渉の事例が発生した場合には、速やかに電波の発射を停止した上、混信回避のための処置等（例えば、パーティションの設置など）については、弊社カスタマーサポートへお問い合わせください。
- その他、Bluetooth® 搭載製品から移動体識別用の特定小電力無線局に対して電波干渉の事例が発生した場合など、何かお困りのことが起きた場合は、弊社カスタマーサポートへお問い合わせください。

⚠ 注意

ⓧ 調理台や加湿器のそばなど、油煙や湿気が当たる場所には置かないでください。火災、感電の原因になることがあります。

ⓧ 窓を閉め切った自動車の中や、直射日光が当たるところなど異常に温度が高くなる場所に放置しないでください。キャビネットや部品に悪い影響を与え、火災、感電の原因になることがあります。

⚠ 高いところに設置する場合は、不意な衝撃があっても落下しないよう固定してください。固定しないまま使用しますと、落下し、怪我や事故の原因になります。また、高いところへの設置作業は、足元が不安定になりますので、十分注意してください。

⚠ 電源を入れる前には、再生機器の音量（ボリューム）を最小にしてください。突然大きな音が出て、聴力障害などの原因になることがあります。

⚠ 音楽の再生前に、再生機器の音量をご確認いただき、徐々に音量を上げてください。急激に音量を上げると、破損の原因となる場合があります。

ⓧ 万が一の事故防止のため、すぐにケーブルを抜けるようにしてください。

ⓧ 長期間本製品を使用しない場合は、安全のために必ずケーブルを抜いてください。

ⓧ お手入れの際は、安全のためケーブルを抜いてください。

ⓧ 濡れた手でケーブルを抜き差ししないでください。感電の原因になることがあります。

ⓧ ケーブルを抜くときは、ケーブルを引っ張らず必ずコネクター部をもって抜いてください。ケーブルが傷つき、火災、感電の原因になることがあります。

ⓧ 定格をこえる入力を入れた状態や、長時間音が震んだ状態で使用しないでください。スピーカーが発熱し、火災の原因になることがあります。

ⓧ お子様がむやみに手を触れないようご注意ください。怪我の原因になることがあります。

ⓧ 磁気カードや磁気メディア、ペースメーカー等の医療機器を近づけないようにしてください。データの破損や誤動作の原因となる場合があります。

製品保証に関して

- 万一、正常な使用状態において製品のご購入から1年以内に製品が故障した場合は、弊社による故障の原因等の確認完了後、修理／製品交換対応させていただきます。なお、修理にて交換された本体および部品に関しての所有権は弊社に帰属するものといたします。
- 修理／製品交換の有償修理の範囲につきましては、弊社または弊社指定の保守会社により行われていただきます。
- 保証の対象となる部分は製品部分のみで、添付品や消耗品は保証対象より除外させていただきます。
- 本製品の故障または使用によって生じた損害については、保証の範囲外となり、直接的・間接的問わず、弊社は一切の責任を負いかねますので、予めご了承ください。
- 弊社は商品どうしの互換性問題やある特定用途での動作不良や欠陥などの不正確な問題に関する正確性や安全性については、明示的にも明示的にもいかなる保証も行っておらず、互換性問題や特定用途での動作不良等により発生する障害、損害、損失等について一切の責任を負いません。
- 一度ご購入いただいた商品は、弊社にて商品自体の不良が確認されない限り、返品または交換はできません。対応機種間違いによる返品はできませんので予めご了承ください。

- 保証期間内であっても、次の場合は保証対象外となり有償修理となります。
 - ご購入履歴が確認できない場合。
 - お客様の故意または重大過失により生じた故障および損傷。
 - 保証書での提示がない場合。または記入漏れ、改ざん等が認められた場合。
 - 取扱い説明書記載の動作条件ならびに機器設置環境を満足していない場合。
 - 弊社または弊社は弊社指定の保守会社以外での修理、調整、改造、部品交換に起因した故障および損傷。
 - お客様が独自にインストールされたソフトウェアに起因して生じた故障および損傷。
- 保証期間内であっても、次の場合は無償 / 有償問わず一切の保証はありません。
 - 盗難された場合。
 - 紛失した場合。
- お買い上げ製品の故障もしくは動作不具合により、その製品を使用したことにより生じた直接、間接の損害、HDD等記憶媒体・記憶装置に記憶されたデータ、プログラムならびに設定内容の消失、破損、変更等により生じる損害、逸失利益、ダウンタイム（機能停止期間）、顧客からの信用喪失による損害、設備および財産の損害、設備等の交換費用、お客様および関係する第三者の製品を含むシステムのデータ、プログラム、またはそれらを修復する際に生じる費用（人件費、交通費、復旧費）等、一切の損害につき弊社は、その責任を負いません。また、限定保証の明記がされていない場合であっても、弊社は、復旧または法廷上での一切の責任を負いかねます。

- 弊社は、製品を運用・使用した結果生じるあらゆる影響につき、一切の責任を負いかねますので予めご了承ください。
- 消費者契約法等により弊社が賠償責任を負うこととなる場合、弊社はお客様が購入された弊社製品などの価格相当額を超えて賠償責任を負うものではありません。

製品修理に関して

- 保証期間内の修理は、弊社テクニカルサポートまでご連絡いただいた後、故障品を弊社まで送付していただきます。故障品送付の際、弊社までの送料はお客様のご負担となりますことを予めご了承ください。修理完了品または代替品をご指定の場所にご送付させていただきます。
- 動作確認作業中および修理中の代替品・商品貸し出し等はいかなる場合においても一切行っておりません。
- お客様に商品が到着した日から1週間以内は、お客様より弊社に対して初期不良の申請があった場合で、なおかつ弊社側の認定がなされた場合にのみ初期不良品として、正常品もしくは新品との交換をさせていただきます。その際はご購入時の梱包、箱、保証書などの付属品等が全て揃っていることが条件となります。
- 製造終了等の理由により交換商品が入手不可能な場合には同等品との交換となります。
- お客様の設定、接続等のミスであった場合、また製品の不良とは認められない場合は、技術料およびチェック料をいただく場合がございますので予めご了承ください。
- お客様の都合により、有料修理の撤回・キャンセルを行われた場合は技術作業料および運送料を請求させていただきますので予めご了承ください。
- やがてスタッフの指図なく、お客様の判断により製品をご送付いただいた場合で、症状の再現性が見られない場合、および製品仕様の範囲内と判断された場合、技術手数料を請求させていただきますので予めご了承ください。

製品 / お問い合わせに関して

■テクニカルサポート・商品および保証に関するお問い合わせ先

Web からのお問い合わせ

URL <https://www.princeton.co.jp/support/contacts>

株式会社プリンストン テクニカルサポート

TEL 03-6670-6848 ※ つながらない場合は、E-mail でのお問い合わせもご利用ください。

受付：月曜日～金曜日 9：00～12：00、13：00～17：00（祝祭日および弊社指定休業日を除く）

ご使用の際は、コピーをして必要事項をご記入ください。

製品保証規定

保証期間：1年保証

- お買い上げいただいた製品が、取扱説明書等に従った正常な使用状態で万一故障した場合に、本保証規定に従い無料で故障の修理をいたします。
- 修理の際には製品と本保証書をご提示または添付の上、ご依頼ください。
- 保証期間内であっても、次の場合には有償修理となります。
 - ご購入履歴が確認できない場合。
 - 本保証書での提示がない場合。または記入漏れ、改ざん等が認められた場合。
 - 弊社もしくは弊社指定保守会社以外での修理、調整、改造、部品交換に起因する故障および損傷。
 - 接続している他の機器に起因して生じた故障および損傷。
 - お買い上げ後の輸送や移動による落下、水などの液体こぼれ、水没等不適当なお取り扱い、または使用上の誤りにより生じた故障および損傷。
 - 火災、地震、水害、盗害、落雷、その他天地異変、異常電圧などにより生じた故障および損傷。
 - 寿命を有する部品や消耗品（バッテリー、乾電池等）の自然消耗、摩耗、劣化等による場合。

- 本保証書は、日本国内においてのみ有効です。（This warranty is valid only in Japan）
- 製品保証に関しての記載もお併せてご覧ください。

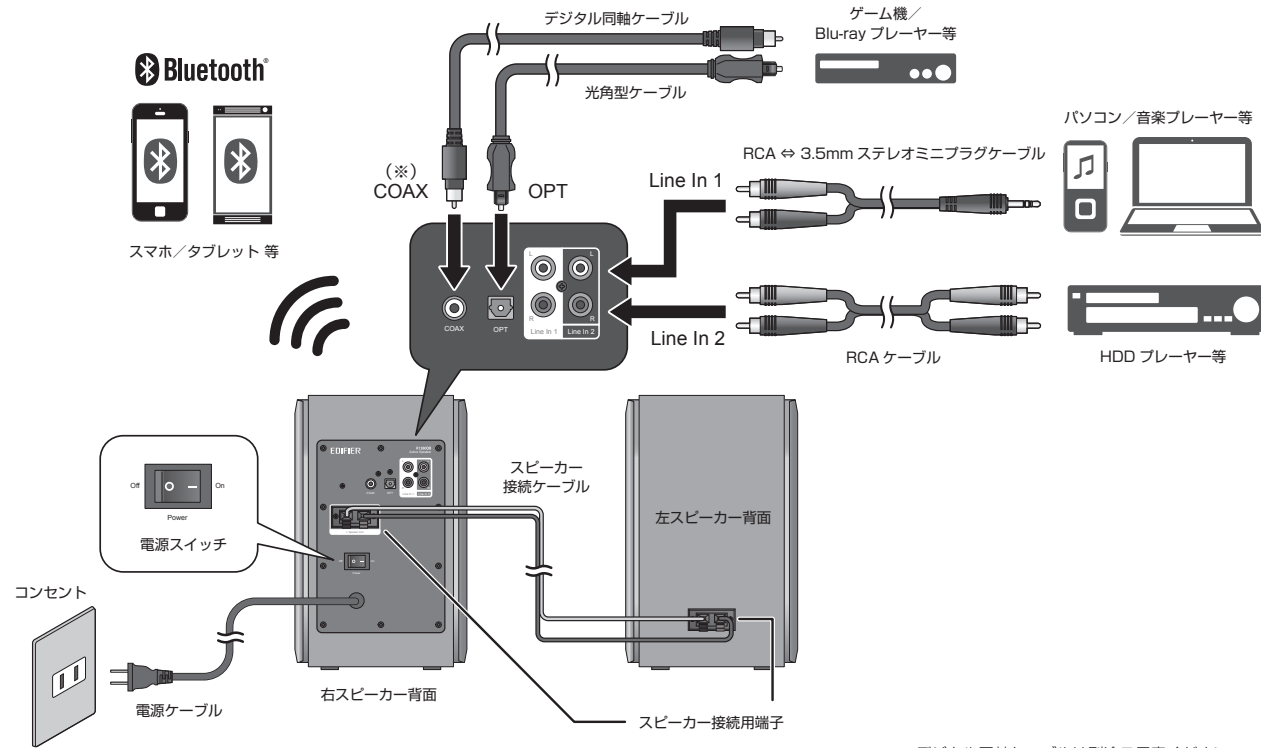
保証書

製品型番：ED-R1380DB	シリアルNo.
保証期間：お買い上げ日	年 月 日から 1年間
フリガナ
お客様名：	様
〒	
住所：	
電話番号：	－ － E-mail：
販売店名・住所・電話番号（販売店印）	
	(印)

PRINCETON

株式会社プリンストン
本社：〒101-0032 東京都千代田区本町3-9-5 K.A.Iビル3F
URL：<https://www.princeton.co.jp>

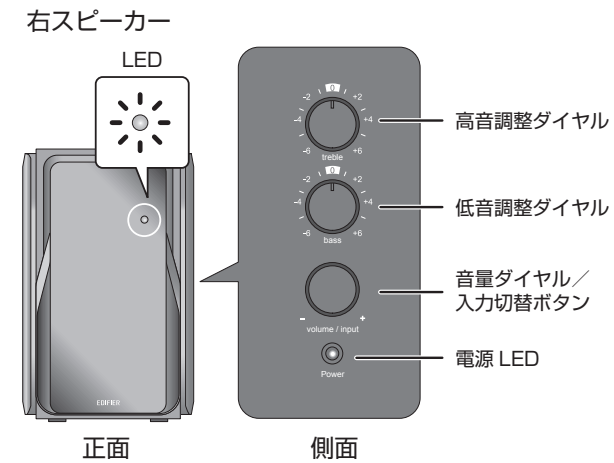
主な機器の接続／各部の名称



注意

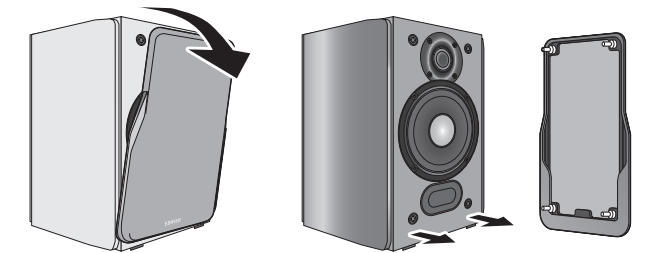
本製品のサラネットは外すことができる構造ですが、内側のスピーカーの丸い部分は非常に柔らかい材質になっており、内部にはドライバーユニットといわれる精密部品があります。直接手を触れないよう、お取り扱いには十分ご注意ください。

スピーカーを使用するときの注意
スピーカーユニットに強力な磁石を使用しています。磁気カードや磁気メディア、ペースメーカー等の医療機器を近づけないようにしてください。



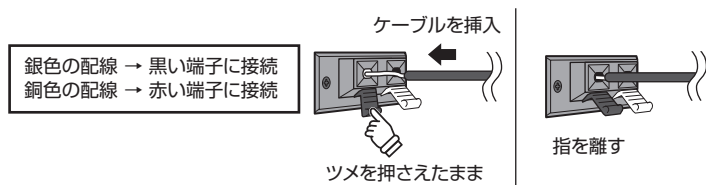
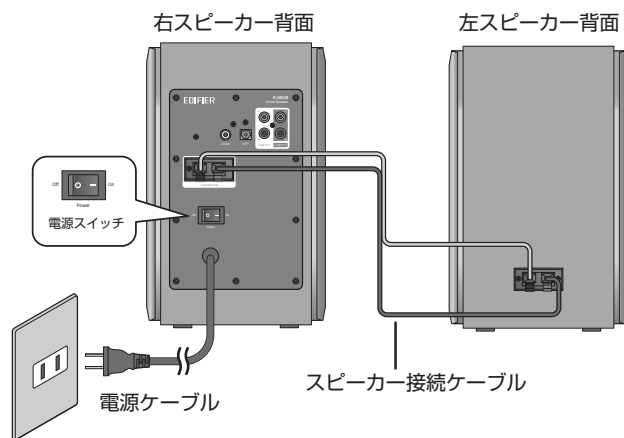
サラネットについて

サラネットは四隅で固定されています。上側の2箇所を丁寧に少しずつ取り外し、続けて下側の2箇所を丁寧に取り外してください。



スピーカーの設置と電源の準備

- 左右のスピーカーをスピーカー接続ケーブルで接続します。スピーカー接続用端子のツメの色（赤/黒）に合わせて、スピーカー接続用ケーブル（赤/黒）を、左右スピーカー合計4箇所接続します。
黒いツメの端子には『銀色』のケーブルを接続します。
赤いツメの端子には『銅色』のケーブルを接続します。
- 右スピーカーの電源ケーブルをコンセントへ挿し込みます。
- 電源スイッチを「オン」にすると、LED が点灯して電源がオンになります。



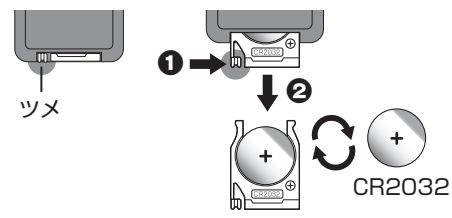
リモコンの準備と主な機能

本製品出荷時には、リモコン用電池（動作確認用）が取り付けられています。絶縁シートを引き抜くことで使用することができます。



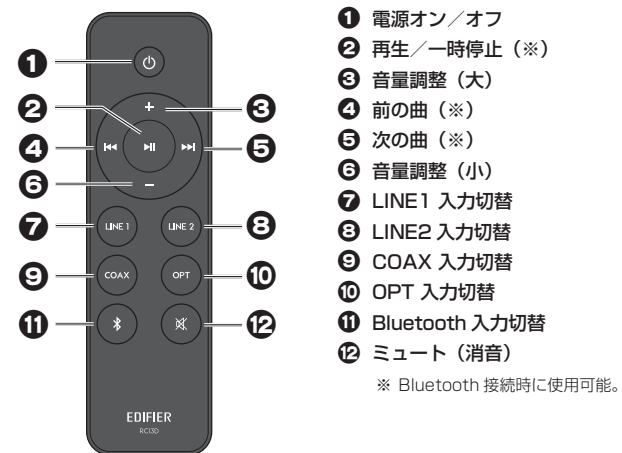
電池の交換

リモコン底面の電池ボックスのツメを押しながら、電池ボックスを引き出します。



ボタン電池（CR2032）を取り付けてください。

各ボタンの機能



音量の調整について

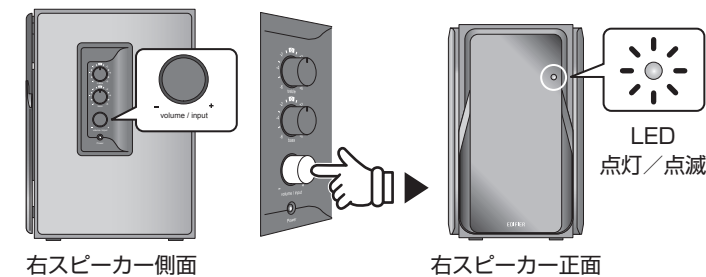
スピーカーの音量は、音量ダイヤルまたはリモコンで行います。音量ダイヤルは右へ回すと大きく、左に回すと小さくなります。

高音/低音の調整について

高音の調整は、高音調整ダイヤルを回して調整します。低音の調整は、低音調整ダイヤルを回して調整します。右へ回すと音が強調され、左に回すと音が弱くなります。

入力切り替え/LED について

電源ケーブルを接続して電源がオンになると、右スピーカー側面の LED が点灯して、現在選択されている入力が点灯します。入力を切り替える場合は、右スピーカー側面の入力切替ボタン（volume / input）を押すか、リモコンの入力切替ボタンを押してください。



入力を切り替えた直後に LED が数回点滅した後に点灯します。選択されたモードに応じて、LED の点灯色と点滅回数が異なります。

点灯色/点滅回数	入力
緑/1回点滅	LINE IN 1
緑/2回点滅	LINE IN 2
赤/1回点滅	OPT
赤/2回点滅	COAX
青/1回点滅	Bluetooth

Bluetooth で機器との接続

Bluetooth でスピーカーと接続する場合

- スピーカー本体の電源をオンにします。
- 右スピーカー側面の入力切替ボタン（volume /input）を押すか、リモコンの入力切替ボタンで入力を Bluetooth に切り替えます。
- 接続機器で Bluetooth を検索します。
- 検出された【EDIFIER R1380DB】に接続します。パスキーの要求があった場合は【0000】を入力します。
- 正しく接続された場合は接続機器の接続一覧に【EDIFIER R1380DB】が追加されます。

Bluetooth で再接続する場合

右スピーカー側面の入力切替ボタン（volume /input）を押すか、リモコンの入力切替ボタンで入力を Bluetooth に切り替えます。以前の接続情報を記録しているため、接続機器側の Bluetooth をオンにすれば自動的にスピーカーと接続します。

※接続時は音量にご注意ください。

再接続できなかった場合

スピーカーの電源と接続機器の Bluetooth をオフにして、再度接続を試してください。それでも接続しない場合は接続機器側のペアリング情報を削除し、再度「Bluetooth でスピーカーと接続する場合」の手順をお試しください。

注意

- 音声を再生する前に、接続機器の音量を最小にして徐々に音量を調整してください。
- 入力を切り替えたりスピーカーの電源をオフにすると、音量設定がリセットされますのでご注意ください。
- 接続機器の操作方法については、各機器に付属している取り扱い説明書を参照してください。
- 接続機器とスピーカーは 10m 以内でご使用ください。