





### 3. 設置・接続

製品の仕様や寸法図などは、Web 製品ページをご覧ください。

- URL** <http://www.princeton.co.jp/product/ptfwd22w.html>
- URL** <http://www.princeton.co.jp/product/ptfwd24w.html>

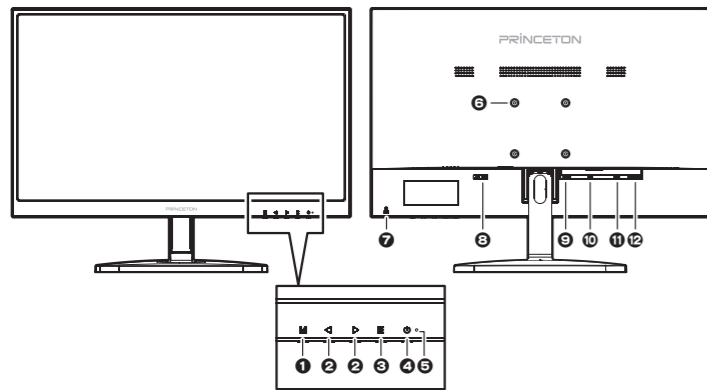
### 4. 同梱品

同梱品は次の通りです。お買い上げのパッケージに次のものが同梱されていない場合は、販売店までご連絡ください。



### 5. 各部の機能

※実際の画像は、各モデルによって若干異なる場合があります。



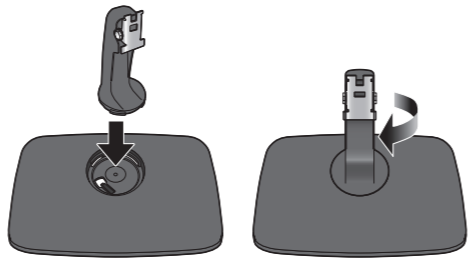
<b>1</b> M (MENU) ボタン	OSD メニュー起動決定 (設定値の変更を確定) / 実行	<b>6</b> VESA アーム取り付け穴 (75 × 75mm)
<b>2</b> ◀▶ ボタン	OSD メニュー操作ダイレクトキー機能 (OSD 非表示時)	<b>7</b> 盗難防止ロック差し込み口 ※ ロックは市販のものをご利用ください。
<b>3</b> E (Exit) ボタン	OSD メニューの終了キャンセル (OSD メニュー非表示時)	<b>8</b> 電源コネクタ
<b>4</b> 電源ボタン	電源の入切	<b>9</b> HDMI コネクタ
<b>5</b> 電源ランプ	電源入: 青色点灯 スリープ: 青色点滅 電源切: 消灯	<b>10</b> DVI-D 24pin コネクタ
		<b>11</b> D-Sub mini 15pin コネクタ
		<b>12</b> φ 3.5 オーディオジャック (音声入力)

### 6. 本体の取り付け・設置方法

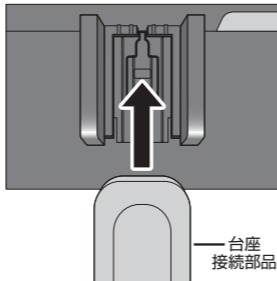
※実際の画像は、各モデルによって若干異なる場合があります。

**△注意** 液晶ディスプレイ本体は必ず置いて作業してください。手に持つなど不安定な状態で作業すると、本体や台座を落とし、破損や怪我の原因となる危険性があります。

- 1 接続部品を、台座底板の凹凸と合うように差し込み、時計周りに回してロックします。

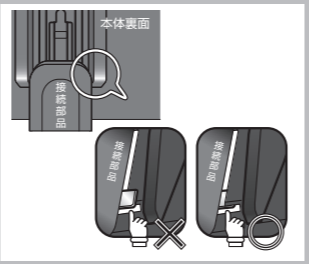


- 2 本体裏面のガイドに沿わせて、台座底板に取り付けた接続部品を、“カチッ”と音がするまでしっかり差し込んでください。



**△注意**

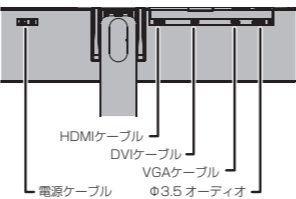
平らで十分な作業スペースのある机に本体を伏せるなどした状態で取り付けをおこなってください。本体を落下させたりキズを付けたり、怪我をしないよう注意してください。ガイド部分に接続部品のツメが乗り上げてしまわないよう、ご注意ください。固定が正常にできなくなったり、破損の恐れがあります。



- 3 台座を押さえてモニター本体を前後に動かし、お好みの角度に調整をしてください。調整できる角度 (チルト角) は、前方に約 5 度、後方に約 15 度です。

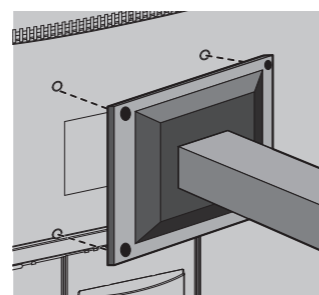


- 4 液晶ディスプレイに接続したい映像出力機器 (パソコンやメディアプレーヤー等) のコネクタと、液晶ディスプレイのコネクタを、対応するケーブルで接続してください。電源コネクタに電源ケーブルを差し込み、室内コンセントと接続してください。



- 5 電源ボタンを押して、電源を ON にします。

### 7. VESA アームの取り付け



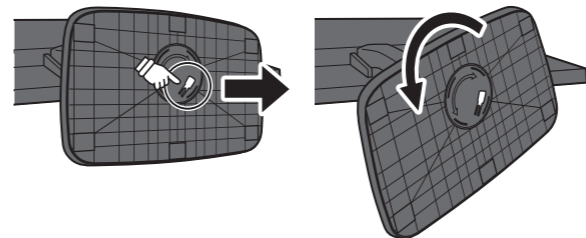
本製品は VESA 規格 75mm × 75mm に準拠した市販の VESA アームを取り付けることができます。上記以外の規格には対応しておりませんのでご注意ください。VESA アームの接続部分と本体背面の取り付け穴を合わせて、しっかりと固定してください。

### 8. 台座の取り外し

**△注意** 液晶ディスプレイ本体は必ず置いて作業してください。手に持つなど不安定な状態で作業すると、本体や台座を落とし、破損や怪我の原因となる危険性があります。

- 1 ご使用機器の取り扱い方法にそって、液晶ディスプレイに接続している機器の電源をオフにしてください。その後、液晶ディスプレイの電源をオフにしてください。
- 2 液晶ディスプレイの電源ケーブルを取り外し、その後ご使用機器と接続している映像、音声ケーブルを取り外してください。
- 3 台座裏面にある、接続部品を固定している箇所を少し持ち上げつつ、台座を反時計周りに回転させてください。その後、台座を引き抜いてください。

※平らで十分な作業スペースのある机に本体を伏せるなどした状態で取り外しをおこなってください。  
※ツメを持ち上げる際、指を怪我しないように注意してください。



- 4 接続箇所にあるロック解放ボタンを押しながら、本体から接続部品をゆっくり引き抜いてください。

※力を入れすぎたり、滑ったりして本体を落下させたり、キズを付けたり、怪我をしないよう注意してください。  
※ロック解放ボタンが指で押しづらい場合、ドライバーなど先の細い物でボタンを押してください。

### 9. 目的別の設定方法

液晶ディスプレイの各種設定は、OSD メニュー (※) やダイレクトキーから行うことができます。

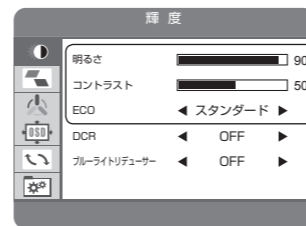
※ OSD メニュー: オンスクリーンディスプレイの略で、画面上に液晶ディスプレイの設定を表示する機能です。M (MENU) ボタンを押すと OSD メニューが起動し、E (Exit) ボタンで終了できます。

詳しい操作方法や機能別の設定方法は、Web 製品ページ下部に掲載されている、OSD 操作マニュアルの PDF をご覧ください。

- URL** <http://www.princeton.co.jp/product/ptfwd22w.html>
- URL** <http://www.princeton.co.jp/product/ptfwd24w.html>

### 画面の明るさを変更する

輝度調整機能の「明るさ」、「コントラスト」、「ECO」から調整が可能です。「ECO」はご利用シーン別に最適化された設定を選択できるため、初めて調整される方はこちらがお勧めです。



- 1 M (MENU) ボタンを押して、OSD メニューを開きます。
- 2 再度 M (MENU) ボタンを押して、サブメニューへ移動します。
- 3 ◀▶ ボタンで設定したい項目まで移動し、M (MENU) ボタンを押します。
- 4 ◀▶ ボタンでお好みの設定値へ変更したあと、M (MENU) ボタンで確定します。

### 画面のちらつきや文字のぼやけ、表示位置を直す

VGA (アナログ) 接続時、画面が次のように不自然な状態に見える場合は、自動調節機能で改善できます。

- ・画面がちらついている
- ・文字がぼやけて見える
- ・画面の表示位置がずれている



- 1 OSD メニューを起動していない状態で、E (Exit) ボタンを押します。
- 2 画面中央に「自動調節」と表示され、画面の表示や位置が最適な状態へ設定されます。

### 複数の機器を接続して、映像信号を切り替える

本製品は VGA ケーブル、DVI ケーブル、HDMI ケーブルで最大 3 台の機器と接続できます。

映像表示を別の機器へ切り替える場合、ダイレクトキーで操作が可能です。

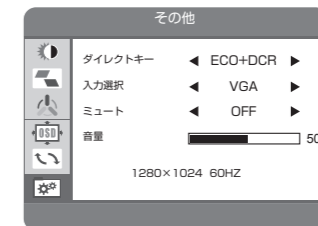
※ダイレクトキーの割り当てが「入力選択 + 音量」の場合に有効な操作です。

※OSD メニューの「その他」からも入力選択が行えます。

- 1 OSD メニューを起動していない状態で、◀ ボタンを押します。
- 2 一瞬画面が暗くなった後、別の映像信号に切り替わります。画面右上に切り替え後の映像信号名が表示されます。

### ディスプレイ内蔵スピーカーの音量を変更する

φ 3.5 オーディオを接続している場合、ディスプレイ内蔵スピーカーから音声を出力できます。

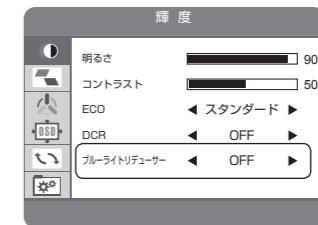


- 1 M (MENU) ボタンを押して、OSD メニューを開きます。
- 2 ◀▶ ボタンで「その他」へ移動します。
- 3 M (MENU) ボタンを押して、サブメニューへ移動します。
- 4 ◀▶ ボタンで音量へ移動し、M (MENU) ボタンを押します。
- 5 ◀▶ ボタンでお好みの音量へ変更したあと、M (MENU) ボタンで確定します。

### ブルーライトを軽減する

ブルーライトリデューサーを ON にすると、疲れ目や睡眠不足の原因となるブルーライトを軽減できます。

※青色の発色をカットするため、黄色がかった表示になります。



- 1 M (MENU) ボタンを押して、OSD メニューを開きます。
- 2 再度 M (MENU) ボタンを押して、サブメニューへ移動します。
- 3 ◀▶ ボタンでブルーライトリデューサーへ移動し、M (MENU) ボタンを押します。
- 4 ◀▶ ボタンで ON へ変更したあと、M (MENU) ボタンで確定します。

### 10. 困った時は

#### ? 画面が映らない

##### A 電源ランプが消灯している場合

- ・電源ケーブルが正しく接続されているかご確認ください。接続を確認した後、電源ボタンを押してください。

##### 電源ランプが青色で点灯している場合

- ・輝度とコントラストが極端に低い数値になっており、暗くなっていないか確認してください。

##### 電源ランプが青色で点滅している場合

- ・ご使用の機器から映像信号が正常に受信できていない可能性があります。出力機器とディスプレイのケーブル接続を確認してください。

##### 「信号なし」と表示された後に真っ暗になる

- ・パソコンなどの出力機器から、ディスプレイに映像信号が出力されていません。パソコンがスリープ状態になっていないか確認してください。また、出力機器の映像出力設定やケーブル接続を見直してください。

##### 「範囲外」と表示された後に真っ暗になる

- ・パソコンなどの出力機器から送られている信号の解像度が大きすぎて、表示できないなどの可能性があります。ディスプレイが対応している最大表示解像度と同じか低い値に設定してください。

#### ? 画面の表示がおかしい

##### A 画面が赤みがかって (または青みがかって) 表示される

- ・信号ケーブル接触不良の可能性があります。ケーブルの接続状態を確認してください。また、OSD メニュー内で色温度の調整や ECO、ホワイトバランスの調整をしてください。

##### 画面の周囲が黒枠で囲まれており、設定した解像度より小さく表示される

- ・ご使用のグラフィックボードの設定が影響している場合があります。グラフィックドライバーのスケール設定などをご確認ください。

弊社ホームページ「よくあるご質問 (FAQ)」ページ、液晶ディスプレイカテゴリでも対処方法を掲載しておりますので、ご活用ください。

- URL** <http://faq.princeton.co.jp>