

EDIFIER

ブックシェルフ型マルチメディアスピーカー

R1100 シリーズ

ユーザーズガイド



ご購入ありがとうございます。ご使用の際には、必ず以下の記載事項をお守りください。
・ご使用前に、必ず本書の「安全上のご注意」「製品保証規定」をよくお読みいただき、内容をご理解いただいた上でご使用ください。
・別紙で追加情報が同梱されているときは、必ず参照してください。
・本書は保証書と一緒に、大切に保管してください。

製造元：Edifier International Ltd.、輸入・販売元：株式会社プリンストン

本書に記載の情報は、技術の改良、システムのアップグレードなどのため、予告なく変更されることがあります。Edifier の製品は、さまざまな用途を考慮してカスタマイズされます。本書の図や写真は実際の製品と異なることがあります。その場合、実際の製品設計が優先します。
本書の著作権は株式会社プリンストンにあります。
本書の一部または全部を無断で使用、複製、転載することをお断りします。
その他、本書に記載されている会社名、製品名は各社の商標、および登録商標です。
本書では 商 TM は明記していません。
本機種の内容またはその仕様により発生した損害については、いかなる責任も負いかねます。予めご了承ください。

© 2015 Edifier International Limited. All rights reserved. © 2015 Princeton Ltd. All rights reserved. 2015年 9月 第1版

特長

- 合計42Wのブックシェルフ型アクティブスピーカー
木目素材のコンパクトなボディで迫力ある高音質を実現。
- 低音調整機能搭載
低音調整機能を搭載で、好みに合わせた低音が楽しめる。
- AUXとPC、2つの入力端子を搭載
1台のスピーカーでプラグの抜き差しなしで、2つの用途に対応。

同梱品

本製品のパッケージの内容は、スピーカー本体 ……左右各1
次のとおりです。お買い上げの
パッケージに次のものが同梱さ
れていない場合は、販売店まで
ご連絡ください。

スピーカー本体	……………左右各1
スピーカー接続用ケーブル	……………1
パソコン接続用ケーブル (RCA⇄3.5mmステレオミニ)	………1
AUX用ケーブル (RCA)	……………1
ユーザーズガイド／保証書(本書)	……………1

仕様

スピーカー	バスユニット	直径116mm、防磁型、6Q
	ツイーターユニット	直径13mm、防磁型、4Q
実用最大出力		21W×2
再生周波数帯域		65Hz～20kHz
S/N比		≥85dBA
歪み率		≤0.5%
入力端子		3.5mmステレオミニジャック、RCA
電源		内蔵(AC100V 50/60Hz)
外形寸法		(W)140mm×(D)197mm×(H)226mm※
質量		約4.200g
ケーブル長		スピーカー接続用ケーブル：約2.4m パソコン用ケーブル：約1.6m AUX用ケーブル：約1.6m 電源ケーブル：約1.6m

※1台(1セット2台のうち)の寸法

製品保証に関して

必ず【製品保証に関して】をよくお読みいただき、十分内容をご理解いただいた上でご使用ください。

ユーザー登録について

弊社ホームページにて、ユーザー登録ができます。

URL <http://www.princeton.co.jp/support/registration.html>

※ユーザー登録されたお客様には、弊社から新製品等の情報をお届けします。
※ユーザー登録後に、本製品を譲渡した場合には、ユーザー登録の変更はできませんので、ご了承ください。

困った時は？

製品のよくあるご質問について

製品についてよくあるご質問を紹介しています。

URL <http://faq.princeton.co.jp/>

製品情報や対応情報について

最新の製品情報や対応情報を紹介しています。

URL <http://www.princeton.co.jp/>

テクニカルサポート

Webからのお問い合わせ

URL <http://www.princeton.co.jp/contacts.html>


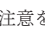

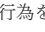


電話：03-6670-6848 ※つながらない場合は、e-mailでのお問い合わせもご利用ください
受付：月曜日～金曜日の9:00～12:00、13:00～17:00 (祝祭日および弊社指定休業日を除く)

安全上のご注意

本製品は非常に精密にできておりますので、お取り扱いに際しては十分注意してください。

本製品をお買い上げいただき、まことにありがとうございます。
本製品のご使用に際しては、この「安全上のご注意」をよくお読みのうえ、正しくお使いください。また、必要なときすぐに参照できるように、本書を大切に保管しておいてください。
本書には、あなたや他の人々への危害や財産への損害を未然に防ぎ、本製品を安全にお使いいただくために、守っていただきたい事項を示しています。その表示と図記号の意味は次のようになっています。内容をよくご理解のうえ、本文をお読みください。

図記号の意味

-  注意を促す記号（ の中に警告内容が描かれています。）
-  行為を禁止する記号（ の中や近くに禁止内容が描かれています。）
-  行為を指示する記号（ の中に指示内容が描かれています。）

危険

小さいお子様の手の届くところに置かないでください。

コードが首に巻きついたり、口に含むなどして窒息する恐れがあります。

警告

- ⊗ 発煙、焦げ臭い匂いの発生などの異常状態のまま使用を続けると、感電、火災の原因になります。ただちに本体の電源スイッチを切り、ケーブルを抜いてください。煙が出なくなってから販売店に修理を依頼してください。

- ⊗ 内部に水などの液体が入った場合、異物が入った場合は、まず最初に本体の電源スイッチを切り、ケーブルを抜いて販売店にご連絡ください。そのまま使用を続けると、感電、火災の原因になります。

- ⊗ 浴室等、湿気の多い場所では使用しないでください。火災、感電の原因になります。

- ⊗ 本製品に水を入れたり、濡らしたりしないようにしてください。火災、感電の原因になります。海岸や水辺での使用、雨天、降雪中の使用には特にご注意ください。

- ⊗ 本製品を落とす、ものをぶつけるなどの衝撃が加わった場合やキャビネットを破損した場合は、本体の電源スイッチを切り、ケーブルを抜いて販売店にご連絡ください。そのまま使用を続けると、感電、火災の原因になります。

- ⊗ 本製品の上に、花瓶、コップ、植木鉢、化粧品や薬品などの入った容器、アクセサリーなどの小さな金属物等を置かないでください。こぼれたり、中に入った場合、火災、感電の原因になります。

- ⊗ 本製品のカバー、キャビネットは絶対にはずさないでください。内部には高電圧の箇所があり、感電の原因になります。

- ⊗ 本製品を分解、改造しないでください。火災、感電、破損の原因になります。


- ⊗ スピーカー内部に金属片や異物などを落とさないでください。ショートや発熱を起こし、火災の原因になります。


- ⊗ 熱器具の近くや直射日光の当たるところには設置しないでください。火災の原因になります。


- ⊗ ケーブルが損傷(芯線の露出、硬化してひび割れている、断線など)した場合は、ただちに使用を止めてください。そのまま使用を続けると、感電、火災の原因になります。

- ⊗ ケーブルの上に重いものや本製品を載せる、ケーブルを傷つける、加工する、無理に曲げる、ねじる、引っ張るなどはしないでください。コードが破損して火災、感電の原因になります。

- ⊗ オーディオケーブルを人が通るところなどひっかかりやすいところに這わせしないでください。躓いて転倒したり、スピーカーが落下し、怪我や事故の原因になります。

 **危険** この表示を無視し、誤った取り扱いをすると、死亡または重傷を負う差し迫った危険の発生が想定される内容。

 **警告** この表示を無視し、誤った取り扱いをすると、死亡または重傷を負うなど人身事故の原因となることがあります。

 **注意** この表示を無視し、誤った取り扱いをすると、傷害または物的損害が発生することがあります。

注意

- ⊗ 調理台や加湿器のそばなど、油煙や湿気が当たる場所には置かないでください。火災、感電の原因になることがあります。

- ⊗ 窓を閉め切った自動車の中や、直射日光が当たるところなど異常に温度が高くなる場所に放置しないでください。キャビネットや部品に悪い影響を与え、火災、感電の原因になることがあります。

- ⊗ ぐらついた台の上や、傾いたところなど不安定な場所に置かないでください。また、設置場所の強度は、重みに耐えられるものにしてください。落ちたり、倒れたりして怪我の原因になることがあります。

- ⚠ 高いところに設置する場合は、不意な衝撃があっても落下しないよう固定してください。固定しないまま使用しますと、落下し、怪我や事故の原因になります。また、高いところへの設置作業は、足元が不安定になりますので、十分注意してください。

- ⚠ 電源を入れる前には、再生機器の音量(ボリューム)を最小にしてください。突然大きな音が出て、聴力障害などの原因になることがあります。

- ⚠ 音楽の再生前に、再生機器の音量をご確認いただき、徐々に音量を上げてください。急激に音量を上げると、破損の原因となる場合があります。

- ⚠ 万が一の事故防止のため、すぐにケーブルを抜けるようにしてください。

- ⚠ 長期間本製品を使用しない場合は、安全のために必ずケーブルを抜いてください。

- ⚠ お手入れの際は、安全のためケーブルを抜いてください。

- ⊗ 濡れた手でケーブルを抜き差ししないでください。感電の原因になることがあります。

- ⚠ ケーブルを抜くときは、ケーブルを引っ張らず必ずコネクター部をもって抜いてください。ケーブルが傷つき、火災、感電の原因になることがあります。

- ⊗ 定格をこえる入力を入れた状態や、長時間音が歪んだ状態で使用しないでください。スピーカーが発熱し、火災の原因になることがあります。

- ⚠ お子様がむやみに手を触れないようご注意ください。怪我の原因になることがあります。

PRINCETON

株式会社プリンストン

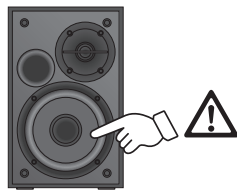
本社：〒1101-0032 東京都千代田区若本町3-9-5 KAビル3F
URL：<http://www.princeton.co.jp>





注意

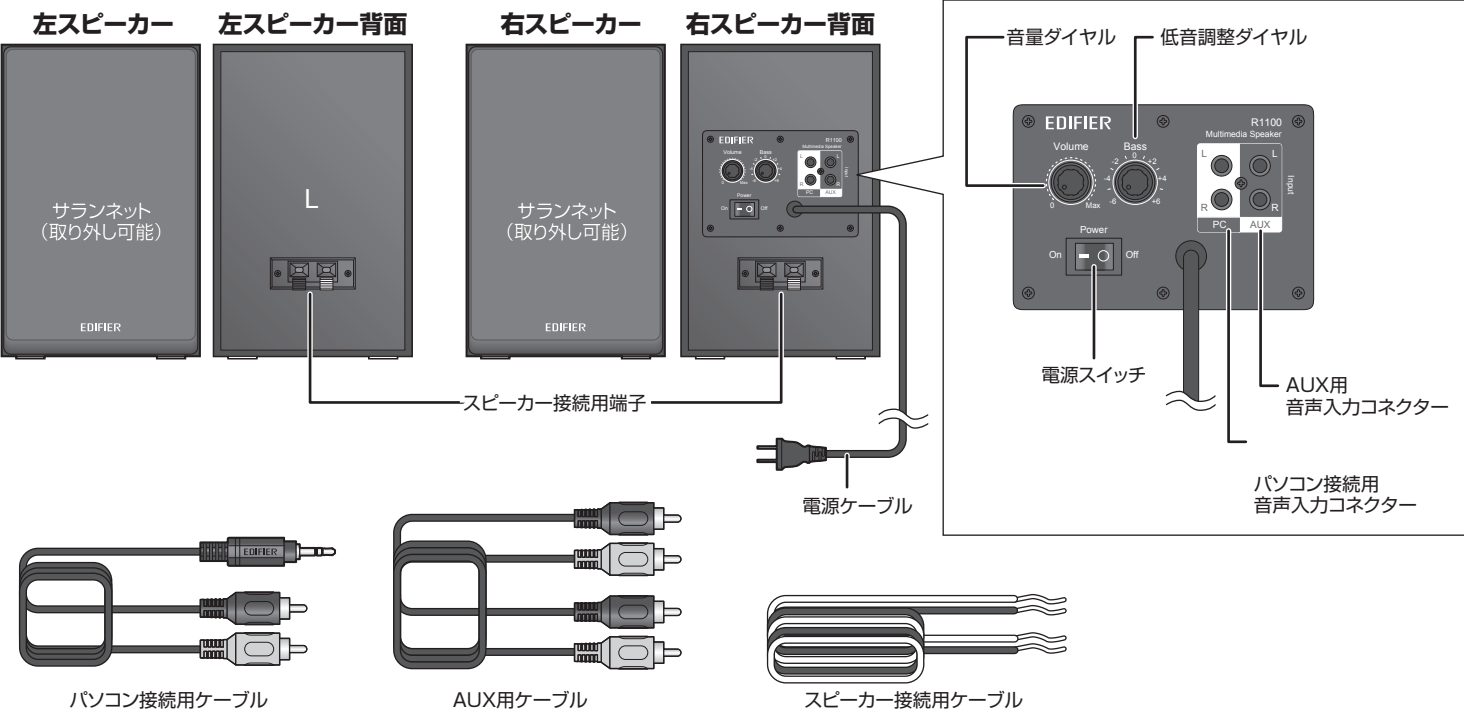
本製品のサラネットは外すことができる構造ですが、内側のスピーカーの丸い部分は非常に柔らかい材質になっており、内部にはドライバーユニットといわれる精密部品があります。直接手を触れないよう、お取り扱いには十分ご注意ください。



スピーカーを使用する場合について

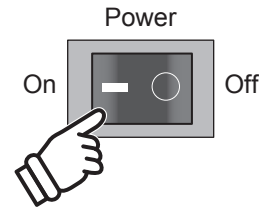
ディスプレイの近くで長時間使用した場合、帯磁によって画面に異常が発生することがあります。自動消磁機能付きのディスプレイもありますが、そうでないものは手動で消磁する必要があります。消磁の方法につきましてはディスプレイの取扱説明書をご確認ください。

各部の名称



使い方(機器の接続～電源ON)

- 1 スピーカー接続用ケーブルで、左右のスピーカーを接続します。
- 2 右スピーカー背面の電源スイッチの「Off」側を押して、電源ケーブルをコンセントに接続します。
- 3 付属のケーブルでパソコンまたは再生機器と本製品のパソコン接続用音声入力コネクタまたはAUX用音声入力コネクタを接続します。
- 4 右スピーカー背面の電源スイッチの「On」側を押して、電源をONにします。



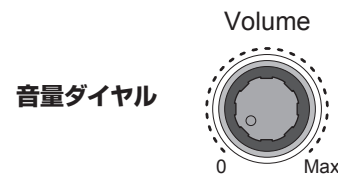
音楽の再生前に、パソコンとスピーカー本体の音量を小さくし、徐々に音量を上げてください。

電源OFF

右スピーカー背面の電源スイッチの「Off」側を押して、電源をOffにします。

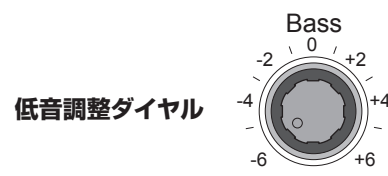
音量の調整について

スピーカーの音量は、右スピーカー背面の音量ダイヤルを回して調整します。右へ回すと大きく、左に回すと小さくなります。



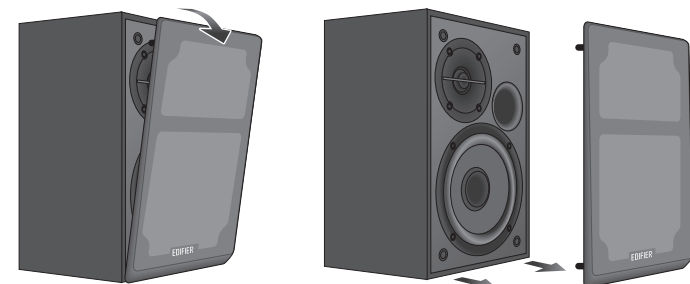
低音の調整について

低音の調整は、右スピーカー背面の低音調整ダイヤルを回して調整します。右へ回すと低音が強調され、左に回すと低音が弱くなります。

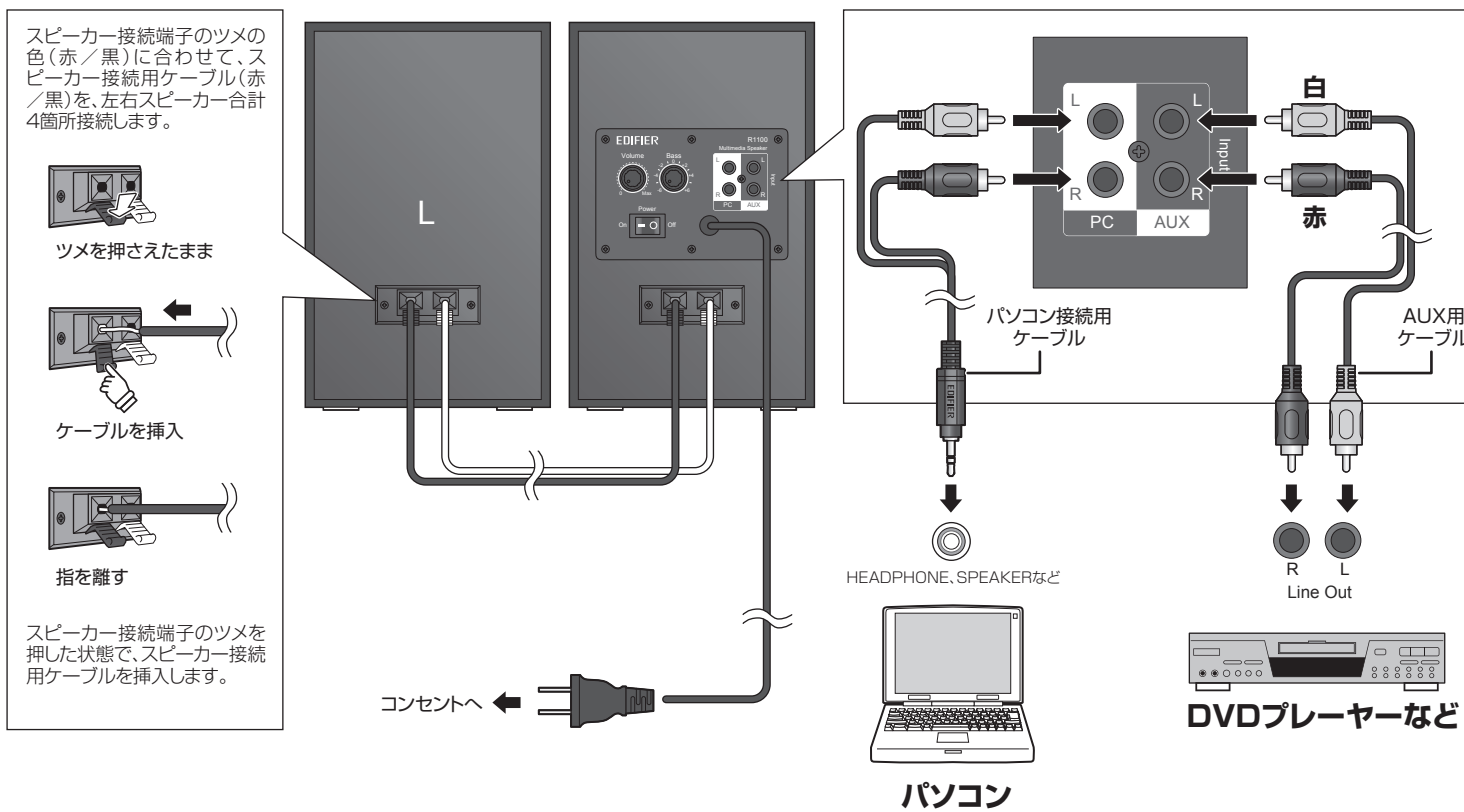


サラネットを外す場合

サラネットは四隅で固定されています。上側の2箇所を丁寧に少しずつ取り外し、続けて下側の2箇所を丁寧に取り外してください。



機器の接続



困ったときは?

- 音が出ない**
 - A パソコンなど接続している再生機器の音量を確認してください。
- 音量調節できない**
 - A パソコンなど接続している再生機器の音量を確認してください。再生機器の音量がとて小さい場合、本製品の音量を調整しても変化しない場合があります。
- 音量が小さい、音がひずむ**
 - A DVDプレーヤーなど再生機器のRCA端子へ接続する場合は、AUX用音声入力コネクタへ、パソコンや携帯オーディオプレーヤーなど再生機器の3.5mmステレオミニジャックに接続する場合は、パソコン接続用音声入力コネクタへ接続してください。
- AUX用音声入力コネクタに接続した機器とパソコン接続用音声入力コネクタに接続した機器の両方の音が出る**
 - A AUX用音声入力コネクタとパソコン接続用音声入力コネクタの2つの端子に機器を接続し、両方の機器を同時に再生するとスピーカーから両方の音が出力されます。再生したい機器のみ再生してください。

製品に関するFAQは、下記弊社ホームページで参照ください。
<http://faq.princeton.co.jp/>

製品保証に関して

- 1年、正常な使用状態において製品のご購入から1年以内に製品が故障した場合は、弊社による故障の原因の確認完了後、修理/製品交換対応させていただきます。なお、修理にて交換された本体および部品に関しての所有権は弊社に帰属するものといたします。
- 修理/製品交換の有償無償の判断につきましては、弊社または弊社指定の保守会社により行われます。
- 保証の対象となる部分は製品部分のみで、添付品や消耗品は保証対象外とさせていただきます。
- 本製品の故障または使用によって生じた損害については、保証の範囲外となり、直接的・間接的問わず、弊社は一切の責任を負いかねますので、予めご了承ください。
- 弊社は高品質の互換性部品や特定の用途での動作不良や故障などの不正確な問題に関する正確性や完全性については、黙示的にも明示的にもいかなる保証も行っておりません。互換性部品や特定の用途での動作不良等により発生する障害、損害、損失等について一切の責任を負いません。
- 一度ご購入いただいた商品は、弊社にて商品自体の不良が確認されない限り、返品または交換はできません。対応機種適性による返品はできませんので予めご了承ください。
- 保証期間内であっても、次の場合は保証対象外となり有償修理となります。
 - ご購入履歴が確認できない場合。
 - 保証書のご提示がない場合。または記入漏れ、改ざん等が認められた場合。
 - 取扱説明書記載の動作条件ならびに機器設置環境を満足していない場合。
 - 弊社もしくは弊社指定の保守会社以外での修理、調整、改造、部品交換に起因した故障および損傷。
 - 設置、搬送の不備等、使用方法および、注意事項に反するお取り扱いによって生じた故障および損傷。
 - お客様が独自にインストールされたソフトウェアに起因して生じた故障および損傷。
 - お客様の故意または重大な過失により生じた故障および損傷。
 - お客様の責に帰すべき事由により生じた故障に影響のない外観上の損傷。
 - 接続している他の機器に起因して生じた故障および損傷。
 - お買い上げ後の輸送や移動による落下、水などの液体こぼれ、水没等不適当なお取り扱い、または使用の誤りにより生じた故障および損傷。
 - 火災、地震、水害、雷害、その他天災地災、異常電圧などにより生じた故障および損傷。
 - オークションなどの個人取引や中古品として製品を入手した場合。
- 保証期間内であっても、次の場合は無償/有償問わず一切の保証はありません。
 - 盗難された場合。
 - 紛失した場合。
- お買い上げ製品の故障もしくは動作不具合により、その製品を使用したことにより生じた直接、間接的損害、HDD等記憶媒体・記憶装置に記録されたデータ、プログラムならびに設定内容の消失、破損、変更等により生じる損害、逸失利益、ダウンタイム(機能停止期間)、顧客からの費用発生による損害、設備および財産の損害、設備等の交換費用、お客様および関係する第三者の製品を含むシステムのデータ、プログラム、またはそれらを修復する際に生じる費用(人件費、交通費、復旧費)等、一切の損害につき弊社は、その責任を負いません。また、限定保証の範囲がでない場合であっても、弊社は、契約上または法律上の一切の責任を負いません。
- 弊社は、製品を運用、使用した結果生じるあらゆる影響につき、一切の責任を負いかねますので予めご了承ください。
- 消費者契約法により弊社が賠償責任を負うこととなる場合、弊社はお客様が購入された弊社製品などの価額相当額を超えて賠償責任を負うものではありません。

製品修理に関して

- 保証期間内の修理は、弊社テクニカルサポートまでご連絡いただいた後、故障品を弊社まで送付していただきます。故障品送付の際、弊社までの送料はお客様のご負担となりますことを予めご了承ください。修理完了品または代替品をご指定の場所にご送付させていただきます。
- 動作確認作業中および修理中の代替品・商品貸し出し等は、いかなる場合においても一切行っておりません。
- お客様に商品が到着した日から1週間以内、お客様より弊社に対して初期不良の申請があった場合で、なおかつ弊社の認定がなされた場合にのみ初期不良品として、正常品もしくは新品との交換をさせていただきます。その際はご購入時の梱包、箱、保証書などの付属品が全て揃っていることが条件となります。
- 製造終了等の理由により交換商品が入手不可能な場合には同等品との交換となります。
- お客様の設定、接続等のミスであった場合、また製品の不良とは認められない場合は、技術料およびチェック料をいただく場合がございますので予めご了承ください。
- お客様の都合により、有料修理の依頼・キャンセルを行われた場合は技術作業および運送料を請求させていただきますので予めご了承ください。
- サポートスタッフの指示なく、お客様の判断により製品をご送付いただいた場合で、症状の再現性が見られない場合、および製品仕様書の範囲内と判断された場合、技術手数料を請求させていただきますので予めご了承ください。

修理/お問い合わせについて

■テクニカルサポート・商品および保証に関するお問い合わせ先

テクニカルサポート
〒101-0032 東京都千代田区岩本町3-9-5 KAIビル3F 株式会社プリンストン テクニカルサポート課
TEL : 03-6670-6848 (受付: 月曜日から金曜日の9:00~12:00, 13:00~17:00 祝祭日および弊社休業日を除く)
Webからのお問い合わせ: <http://www.princeton.co.jp/contacts.html>