

本書は下記の内容について記載されています。

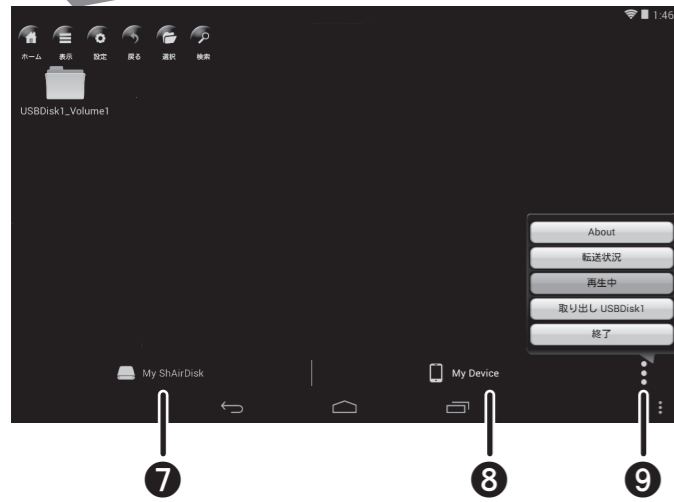
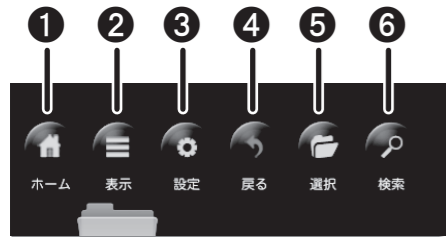
- ・「ShAirDisk APP」の使用方法
- ・ブラウザからShAirDisk にアクセスする方法
- ・WindowsからSambaでアクセスする方法
- ・ShAirDisk本体の設定について
- ・困ったときは？

本書をお読みいただく前に

本書をお読みいただく前に、必ず「設定ガイド」に従って機器の接続やアプリのダウンロードを行ってください。

「ShAirDisk APP」を使用してShAirDiskにアクセスする

「ShAirDisk APP」の画面



- ホーム**
始めの画面に戻ります。
- 表示**
表示形式を変更します。
- 設定**
ShAirDisk本体の設定画面が開きます。
- 戻る**
1つ上のフォルダーへ移動します。
- 選択**
ファイルを選択します。
※フォルダー単位での選択はできません。
- 検索**
ファイル名からファイルを検索します。
※検索範囲は表示中のフォルダー内のみです。
- My ShAirDisk**
ShAirDiskに接続したUSBストレージへアクセスします。
- My Device**
本アプリを起動しているスマートフォンやタブレットにアクセスします。
- メニューキー**
本アプリのバージョンや転送状態の確認、USBストレージの取り外しなどで使用します。

「ShAirDisk APP」の主な操作

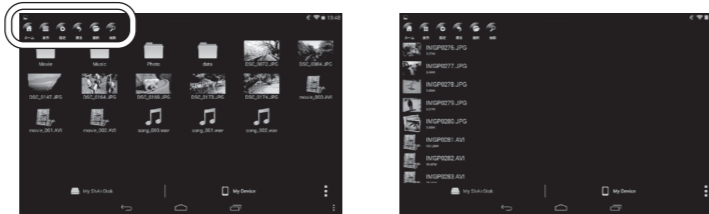
USBストレージと接続中のデバイスの表示を切り替える

アプリを起動すると、ホーム画面が表示され、接続しているUSBストレージがフォルダー表示されます。表示を接続中の端末に切り替える場合は、画面右下の「My Device」をタップします。USBストレージに表示を切り替える場合は、画面左下の「My ShAirDisk」をタップします。



画面の表示方法を切り替える

ホーム画面上部の「表示」をタップすると、画面表示をサムネイル表示またはリスト表示に切り替えることができます。



前の画面にもどる

ホーム画面上部の「戻る」をタップすると、1つ上のフォルダーに戻ります。

ファイルを検索する

ホーム画面上部の「検索」をタップすると、検索ウィンドウが表示されます。ファイル名の一部を入力してファイルを検索することができます。

iPadをご利用の場合、ホーム画面に常時検索ウィンドウが表示されています。

ファイルを再生する

ファイルのサムネイルをタップすると、ご使用の機器に応じた再生方法でファイルを再生することができます。

スライドショーを再生する

静止画像再生中に画面をタップすると、画面上部にアイコンが表示されます。再生をタップすると、スライドショーを再生することができます。



- スライドショーのBGMを設定します。
- スライドショーの再生/停止をします。
- リピートモードを変更します。

ファイルを共有する/保存する

「共有ボタン」をタップするとファイルを共有したり保存したりすることができます。

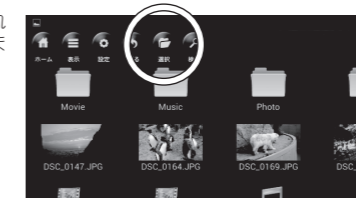
USBストレージのファイルをスマートフォンやタブレットにコピーする



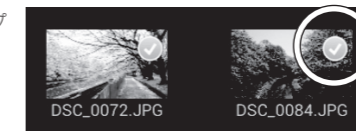
- 「ShAirDisk APP」を起動すると、接続されているUSBストレージがフォルダー表示されます。フォルダーをタップして、コピーするファイルが保存されているフォルダーを表示します。



- コピーしたいファイルが表示されている状態で「選択」をタップします。



- コピーしたいサムネイルをタップしてチェックをつけます。



- 「ダウンロード」をタップします。



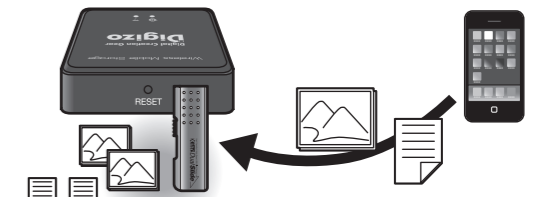
- 操作している端末が「My Device」と表示されます。「My Device」をタップして転送先のフォルダーを選択します。



- 「確定」をタップすると転送を開始します。



スマートフォンやタブレットのファイルをUSBストレージにコピーする



- 「ShAirDisk APP」を起動して、画面右下の「My Device」をタップして、端末を表示します。



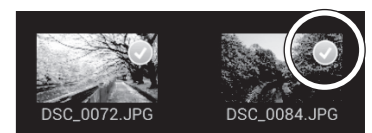
引き続き、コピーするファイルが保存されているフォルダーを表示します。



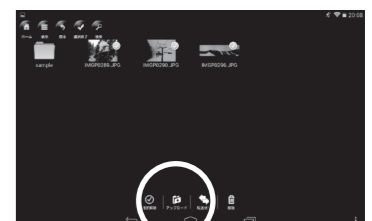
- コピーしたいファイルが表示されている状態で「選択」をタップします。



- コピーしたいサムネイルをタップしてチェックをつけます。



- 「アップロード」をタップします。



- USBストレージが「USBdisk」と表示されます。「USBdisk」をタップして転送先のフォルダーを選択します。



- 「確定」をタップすると転送を開始します。



ブラウザからShAirDisk本体に接続する

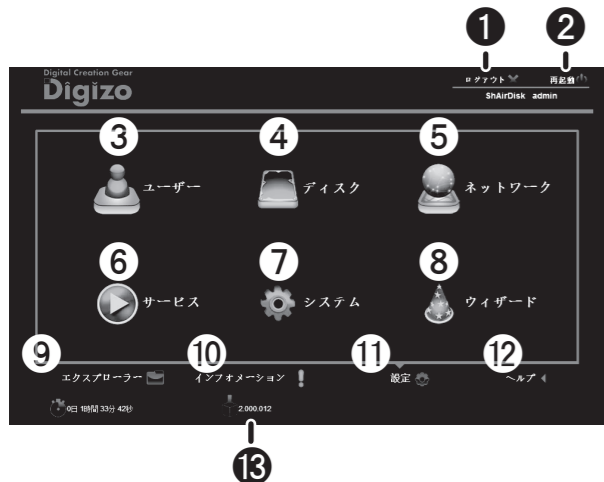
ブラウザを使用してShAirDisk本体に接続したUSBストレージへのアクセスや詳細設定をおこなうことができます。

ログイン方法

- 1 ブラウザを起動してアドレス欄に「http://10.10.10.254」を入力しアクセスします。
- 2 ログイン画面が表示されますので右記のユーザー名でログインします。(パスワード:なし)
- 3 ShAirDisk本体にログインするとホーム画面が表示されます。

出荷時 ログイン設定 ユーザー名: admin

ホーム画面の主な操作



- 1 ログアウト Web設定画面からログアウトします。
- 2 再起動 ShAirDisk本体を再起動します。
- 3 ユーザー ログインパスワードの設定を行います。
- 4 ディスク 接続したUSBストレージの詳細を確認できます。
- 5 ネットワーク ネットワーク設定の変更ができます。
- 6 サービス Sambaサービスの設定を行います。
- 7 システム ShAirDisk本体の下記システム設定を行います。
 - ・バックアップ設定
 - ・ファームウェアアップデート
 - ・工場出荷状態に戻す
- 8 ウィザード 設定ウィザードにて基本設定ができます。
- 9 エクスプローラー ShAirDisk本体に接続しているUSBストレージにアクセスします。
- 10 インフォメーション ShAirDisk本体に接続したUSBストレージやネットワーク情報の確認が可能です。
- 11 設定 (※現在の画面)
- 12 ヘルプ 製品のオンラインマニュアルの情報を表示します。
- 13 F/W Ver 現在のファームウェアバージョンを表示します。

USBストレージのファイルを表示する

画面左下の「エクスプローラー」をクリックすると、USBストレージのファイルが表示されます。



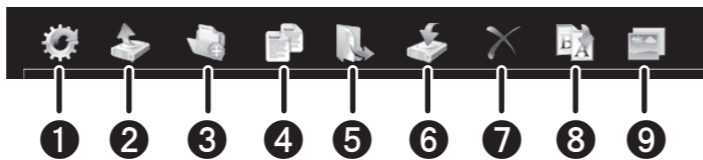
adminパスワードを変更する

ご家庭内のLAN環境以外へ設置される場合やセキュリティに不安がある環境に接続する場合は、必ず本製品にパスワード(admin/パスワード)を設定してご使用ください。

- 1 ホーム画面で「ユーザー」を選択し、設定のユーザー(admin)を選択します。
- 2 adminのパスワード変更画面が表示されますので、新しいパスワードを入力して適用ボタンをクリックしてください。(変更完了後パスワード入力欄は空白に戻ります。)



エクスプローラー画面の主な操作



- 1 更新 リストの内容を更新します。
- 2 アップロード 操作している端末上のファイルをアップロードします。
- 3 フォルダー作成 リストに表示中のフォルダー内にサブフォルダーを作成します。
- 4 コピー 選択したファイルをコピーします。
- 5 移動 選択したファイルを移動します。
- 6 ダウンロード 選択したファイルをダウンロードします。
- 7 削除 選択したファイルを削除します。
- 8 名前の変更 選択したファイルの名称を変更します。
- 9 フォトビューアー リストに表示されている画像のみをまとめて表示します。

ファイルをコピー／移動する

選択したファイルを、USBストレージ内で移動やコピーすることができます。

- 1 コピーまたは移動したいファイルをクリックして選択します。選択されたファイルはグリーンで表示されます。複数選択する場合は、Windowsの場合は[Ctrl]キーを、Macの場合は[command]キーを押しながらクリックします。
- 2 [コピー]または[移動]をクリックすると、コピーまたは移動先を選択する画面が表示されます。コピーまたは移動先を選択して[OK]をクリックします。



Samba機能を使用する

- 1 画面下の[設定]をクリックします。



- 2 [サービス]をクリックすると、ネットワークサービス画面が表示されます。「Sambaサービス機能」を「on」にすると、Sambaアクセスが利用可能になります。

※初期設定は「on」です。



本体の設定を変更する

- 1 画面下の[設定]をクリックします。



- 2 [システム]をクリックすると、システム画面が表示されます。ここでは、下記の設定を行います。

- 時間設定 本製品で使用する日時を設定します。
- バックアップ設定 本製品の各種設定をバックアップ/復元します。
- ファームウェア更新 ファームウェアの更新をします。
- リセット設定 工場出荷時の設定に戻します。



時刻設定

システム画面の[時刻設定]をクリックします。設定を変更する場合は、設定変更後に画面右下の[適用]をクリックします。



タイムゾーン タイムゾーンを設定します。(初期値: Osaka)

自動的にNTPサーバーと同期 NTPサーバーを使用する場合「on」に設定します。(初期値: off)

同期間隔 NTPサーバーと同期する間隔を設定します。(初期値: 毎日)

日付/時間 NTPサーバーを使用しない場合、日時を手動で設定します。

サマータイム サマータイムを使用する場合は「on」にします。(初期値: off)

WindowsからSambaでアクセスする

ご利用のOSのバージョンによっては、表示される画面が一部異なる場合がございます。

- 1 無線LANのSSIDを「ShAirDisk-xxxxxxx」(xxxxxxxは固有の16進数)に設定し、パスワードに「88888888」を入力します。
- 2 エクスプローラーを表示(Windows 8の場合は、コンピューターを表示)してアドレス入力欄に「\\10.10.10.254」を入力して[Enter]を押します。
- 3 ユーザー名とパスワードの入力画面が表示されたら、下記の情報を入力して[OK]を押します。

ユーザー名: admin
パスワード: なし(空欄のまま)

- 4 USBストレージが表示されます。通常のハードディスクやUSBメモリと同様に、ドラッグ&ドロップ等でファイルをコピーしたり移動することが可能です。

設定をバックアップする／設定を復元する

システム画面の[バックアップ設定]をクリックします。現在の設定をバックアップファイルとして保存しておくことができます。また、バックアップファイルから設定を復元することができます。

バックアップする場合 「設定のバックアップファイル作成」の[適用]をクリックして、任意の場所にバックアップファイルを保存します。

復元する場合 「設定をバックアップファイルから復元」の[復元]をクリックして、復元使用するファイルを選択します。

ファームウェア更新

ファームウェアの更新には、更新用のファイルが必要です。あらかじめ弊社ホームページからファームウェア更新用のファイルをダウンロードしてください。

- 1 システム画面の[ファームウェア更新]をクリックします。
- 2 [参照]をクリックして、ダウンロードした更新用ファイルを選択します。
- 3 [適用]をクリックすると更新を開始します。

工場出荷時の状態に戻す(リセット設定)

本製品の設定を工場出荷時の状態に戻します。「工場出荷時の設定を復元」にチェックをつけて、[適用]をクリックします。

困ったときは?

- ? 時々ShAirDiskから自動的に切断されてしまいます。
A ・ShAirDisk に接続中に ShAirDisk の設定を変更すると、再起動し WiFi 接続が切断する場合があります。再起動中に別の無線環境に接続してしまった場合は、手動で ShAirDisk に再接続する必要があります。
- ? USBストレージとしてUSBカードリーダー等は使用できますか?
A ・すべてのカードリーダーを保証するものではありませんが単一のカードリーダーは使用可能です。複数の種類のメディアに対応したマルチカードリーダーや USB ハブ機能を搭載したカードリーダーは使用できません。また、対応するフォーマットおよび容量は、USB フラッシュメモリーの制限と同じになります。
- ? パスワードなどの設定を忘れてしまいました。
A ・設定の初期化(工場出荷状態)して再度設定してください。設定の初期化は、本製品の電源を入れ本体側面にある「リセットボタン」を先の細いもので5秒ほど長押ししてください。

製品に関するFAQは、下記弊社ホームページで参照ください。
<http://www.princeton.co.jp/support/index.html>